

Ateneu

Santfeliuenc



març 2003

núm. 13

Ateneu

El proper 25 de maig hi haurà eleccions municipals. Mentre les maquinàries electorals escalfen motors i la presència de conferències i d'actes de presentació de les diferents opcions polítiques són cada vegada més freqüents, la realitat d'un nou cicle electoral també és present en els debats espontanis en la societat civil i de manera especial en les entitats i associacions. La proximitat de l'Administració local vers els ciutadans fa que unes eleccions municipals despertin una major passió política, i en especial un major interès i inquietud a les persones vinculades als moviments culturals i associatius que durant quatre anys hauran de conviure, col·laborar, gaudir i patir de forma directa la gestió d'un nou equip de govern. Des de l'Ateneu, amb l'interès centrat que els ciutadans i ciutadanes coneixen de primera mà i puguen contrastar els eixos del programa de cadascuna de les formacions polítiques que es presenten a les eleccions, organitzarem un seguit de debats amb temàtiques i qüestions concretes, amb la intenció que el desenvolupament de l'acte permeti també la intervenció directa del públic assistent. Els debats tractaran el tema de polítiques de joventut, la cultura i el Sant Feliu de futur.

La res pública, les formes de gestió dels interessos que ens són comuns a tots i totes, està doncs a debat. Una societat democràticament sana no es desinhibeix d'una crida electoral. Per responsabilitat, el dret a votar esdevé un deure.

Magi Boronat i Francesch

President de l'Ateneu Santfeliuenc

Ateneu Santfeliuenc

Consell de Redacció

Magi Boronat, Enrique Iriarte, Enric Ferreras, Montse Boronat, Ferran López, Gabriel Ponce, Sònia Perelló, Jordi Arnigó, Jordi Arbós, Joaquim Prats, Carles Ponce, Cristina Sans, Conxita Xirau

Col·laboradors: Carme Sammartí, Mariuz Retuerta, Maite Rull, Nicolás Bullóssa, Paco Fera, Joana Raspall, Joan Diez, Rafael Plaza, Centre d'Estudis Comarcals del Baix Llobregat, Victor Boix, Departament de premsa de l'Ajuntament de Sant Feliu de Llobregat, Arxiva Històric Comarcual del Baix Llobregat, Servei Local de Català de Sant Feliu, Maria Coscoll

Disseny i compaginació: Arteneu

Impressió: Cogisa, S. L. - D. L.: B-35706-1999

Tramessa:

Servicios Urbanos de Correspondencia

Tirada: 1.000 exemplars

artista en el record

Josep Estapé

Josep Estapé i Plana va néixer a Sant Feliu de Llobregat l'any 1912 i va morir l'any 1995 a la mateixa ciutat.

La seva vocació pictòrica es va iniciar de la mà del mestre Esteve. Més tard estudià belles arts a la Llotja de Barcelona, on va tenir de professor el senyor Clausells.

Destaca el seu vessant pedagògic, iniciat ja als 16 i que va perllongar pràcticament fins al final dels seus dies, quan tenia 83 anys. Es pot dir que una bona part de generacions de santfeliuencs hem après a dibuixar i pintar amb ell.

D'estil figuratiu i naturalista, es pot dir que segueix les tendències del moment que li va tocar viure.

A tall d'exemple de l'empremta que va deixar a Sant Feliu tant entre els seus alumnes com entre els artistes de la ciutat en general publiquem un escrit, de Rafael Plaza, pintor local i amic del Sr. Estapé.

A un amic

Hola. Hola senyor Estapé. Bon dia, com està vostè? Home, regular, ja saps... Baixo a comprar peix per a la meva dona; com que està delicada no pot menjar massa coses; i també vaig a comprar el pa, que ens agrada molt d'aquest forn. I tu? Doncs miri, bé, pintant, com sempre... I així, "chapurriendo" el meu mal català, passaven alguns minuts, d'un dels molts matins en què em creuava amb el senyor Estapé, quan jo també baixava al mercat a comprar alguna cosa per a mi. Un matí més en què, a continuació de les salutacions de rigor, s'abocava en mil lloances cap a la meva persona i sobretot cap a la meva pintura, fins al punt, que a vegades em feia enrogir.

Jo he apreciat molt aquest home que vaig conèixer quan el Cercle de Belles Arts va començar a funcionar, fa més d'una dècada. En una d'aquestes últimes trobades al matí, em va comunicar que estava desallotjant la casa i l'escola, per la qual tants i tants alumnes han passat al llarg dels anys, i que era el seu desig regalar-me el seu cavallet, un parell de figures de guix i alguna cosa més, objectes que avui posseeixo i que conservaré amb molta estima.

Mai oblidaré el senyor Estapé i molt menys l'emocionat estrenyiment de mans que ens vàrem donar l'últim cop que ens vam veure, fa ara poc més d'un mes.

Rafael Plaza
Octubre de 1995



"Nunca Más"

o la historia de les noves Brigades Internacionals

O signo diferencial da psicofloxia galega está, principalmente, na Saudade. Esta verba é coñecida dos hispanos; pero somentes nós sabemos o que significa. Este significado ningúnha acríon a expresalo, nin siquera Rosalía de Castro, que foi o corpo mesmo da Saudade. Pero a Saudade existe e anda sempre conosco.

Alfonso R. Castelao, *Sempre en Galiza.*



Amb motiu del Premi Príncep d'Asturies que se li havia de concedir a Oviedo, l'escritor i dramaturg novatorqués Arthur Miller va concedir algúnes entevistes, interessants i no tant a diferents mitjans espanyols.

En gairebé totes va parlar de la seva producció per la terra ibèrica, que li portaven a la memòria el seu millor amic a la facultat i la seva dona. El primer

havia lluitat amb el bandol republicà a la Guerra Civil Espanyola, mentre que la seva dona, fotògrafa, havia fet

excel·lents treballs a Espanya quan encara era un lloc exòtic on trobar coses sense els colorants i els conservants

propis de la proseritat. Quins motius van portar l'amic de l'Arthur Miller a lluitar tan lluny de casa seva? Les idees i el patiment de tot un poble, que va

conèixer gràcies al bon treball de la premsa de l'època, posat amb més

certura que no pas actualment per fer servir paraules amb significat.

Una pla d'anys després, un grup d'italians lluiten, lluny de casa seva, contra un enemic viscos, massiu, capaç de convertir en autòpistes les platges de la terra que els seus avantpassats van

lancear, difícil de definir tot i els esforços del Fòrum de Porto Alegre i una bona pila d'intel·lectuals per donar-li una forma pública. Es pot resumir de la següent

manera: quan un petrolier provoca catàstrofes com la que ara vivim amb el *Previgil*, és un problema de tots els

europencs, de tot el món. Dels mariners de Múxica i dels estudiants de la Universitat

També és un problema dels estudiants de la Universitat Autònoma de Barcelona, i

han començat a lluitar per aconseguir fer realitat aquesta nova utopia, en un moment molt delicat per a les idees que no

es fugassin al corporativisme i la productivitat. No cal defensar la República, però sí centenars de platges de Galícia, les més afectades, i el Canàrie.

La nostra història està lligada al sorgiment d'aquestes noves Brigades Internacionals, que tenen el seu propi "No Pasaran", es crida un "Nunca Más", en el

gallec de Castelao i Rosalía de Castro, a la Universitat Autònoma de Barcelona, on es decideix des del Consell d'Estudiants auxiliar activament el poble gallec, tot recollint fuel a les platges i, també, oferint suport amnic

quan es necessita. No es preten contribuir a l'aparent desorganització del voluntariat que lluita a les costes gallegues contra el fuel, sinó més aviat el contrari. La solució és, doncs, organitzar petits grups d'estudiants de l'Autònoma que, amb l'ajuda de la Universitat de Santiago de Compostela, arribaran allà on es requereixi el seu ajut.

El primer grup parteix de Barcelona el dia 16 de desembre, i arriba a Santiago el mateix dia. Els voluntaris pràcticament no es coneixen; han nascut a Reus, a les Borges Blanques, a Vallдорéix, a València o a Tarragona. Parten de diferents terres, tot i que el fons de la imatge, tant a l'avió com a l'autobus que els porta a la residència d'estudiants de la Universitat de Santiago, sempre està ple de fuel. Si fos una fotografia en blanc i negre, contrastarien la camaraderia i la bona voluntat dels estudiants i la seva coordinadora amb l'enganyosa sensació d'insolidaritat que tenen abans d'arribar a donar. Els estudiants prenen consciència de per què són tan lluny de Catalunya. Entre totes les idees, se n'imposa una: no s'ha viatjat de vacances, i ningú està disposat marxar amb aquesta sensació. L'exquisida hospitalitat de la Universitat de Santiago s'entendrà ben aviat a tots els gallegues amb què es troben els estudiants.





Una prova: l'endemà, dimarts 17 de desembre, quan un autobús els porta amb altres voluntaris ("i voluntàries", com no es cansa de repetir amb un micro l'encarregat de coordinar les tasques de neteja de tot el grup) cap a Fisterra, un grup de camperols que treballen al costat de la carretera aixequen el cap. S'adonen que són els voluntaris. Les Brigades Internacionals que han vingut a lluitar contra el fuel sense que ningú no els hagi cridat. Deixen de treballar i saluden amb una naturalitat que hom no troba en una gran ciutat com ara Barcelona. A les seves cares hi ha gratitud i esperança; saben que no estan sols per fer front a la catàstrofe. Una de les voluntàries de l'Autònoma es queixa amargament que no s'hagi fixat tot l'autobús en el detall dels camperols, motiu pel qual la seva sincera salutació no ha estat corresposta com calia.

Arriba el moment de l'acció: un cop al destí, una imponent platja de la fi del món, tothom recull les botes, la mascareta, les ulleres de protecció, el pantaló i la jaqueta impermeables; a més d'una funda blanca que cobreix tot el cos, a camí entre la indumentària d'un mecànic i la d'un astronauta. Se senten converses entre rialles i mirades de serietat; en català i italià, en galleg i castellà de la Meseta. Fa molt de temps un sol idioma va servir per batejar la platja que ara trepitgen. En aquell moment no hi ha política ni imatges de la televisió, ni tampoc debats plens d'interessos, aliens al veritable problema. Hi ha ganes de servir a la natura, de corregir un desastre que mai no s'hauria d'haver produït. S'hauran de conformar, després d'una esgotadora jornada, amb haver recollit desenes de cubells plens de fuel.

El fuel no s'aplega significativament a la superfície, com les espectaculars imatges que busquen els mitjans, sinó sota una espessa capa de sorra que hom ha de treure amb rastrells, pales i,

sobretot, mans. Una feina més dura del que sembla: primer, trobar una taca, com més gran i perillosa per l'entorn millor; a continuació, treure-la en grans peces idèntiques a l'asfalt i ficar-la en el cubell; finalment, portar el cubell fins a la pala d'una màquina excavadora amb l'ajuda d'un company que no sabem en quin idioma parlava abans d'arribar a la platja. Ara ho fa en la llengua de l'esforç sense recompensa material, un bé preuat per cada cop més gent.

La pluja i el vent calen en l'estat anímic de molts, i no és un recurs literari. El vestit ho tapa tot, menys la mirada. Mirades de gratitud per petits detalls, paraules d'ànim que són correspostes potser amb un somriure que ningú no veurà mai per culpa de la mascareta. Tot és important quan un ha d'oblidar-se que el vestit que porta és opressiu i rígid, a més d'evitar la necessària transpiració del cos. No es pot respirar convenientment amb una mascareta quan l'esforç físic és tan continuat, una qüestió que cap mitjà no ha recollit fins



ara. Està clar que el motiu és que ningú no s'ha molestat a ficar-se a la pell del voluntari abans de parlar de la catàstrofe. Quina mena de periodisme estem ensenyant a les aules?

El blanc omnipresent dels voluntaris s'ha transformat en finalitzar la jornada en un "negre fuel", la propera tendència a les passarel·les de moda. El cel continua encapotat i gris com només ho fa a les terres atlàntiques de la vella i bella Europa. Una Europa que potser té més sentit a Galícia que a cap altre país a causa de la renaixença del Camí de Santiago, l'únic Patrimoni de la Humanitat que es pot percebre només caminant. Afortunadament.

Un cop s'han tret el vestit d'astronauta, els voluntaris pugen a l'autobús per anar al poble de Fisterra, on les gentes del poble els esperen amb fruita, begudes de tot tipus, una sopa exquisida i un pollastre ben cuinat. A les cares de les dones de Fisterra hi ha la timidesa de la gent poc acostumada a veure tants forasters.

Un cop a Santiago, hi ha poc temps per gaudir de la ciutat. Els estudiants de l'Autònoma, de camí cap a la plaça de Cervantes per fer un sopar, fan una parada a la catedral. El Portal de la Glòria, una de les joies del romànic europeu, els mostra la seva màgia. És més imponent que la descripció que en fa el Manuel Rivas a *O lapis do Carpinteiro*.

grups, i es retroben en una de les platges més conegudes de Galícia: A Lanzada. Hi ha petites taques de fuet a la sortida, i un grup poc nombros de persones mara de fer-les desaparèixer. Una noia gallega agra, un grup de mariners alla. Es paren a parlar amb una dona anglesaxona que porta grans ulleres de pasta marro clar, cabell curt i blanc i profundes arrugues a la pell blanquinososa. Sembla el Hemmingway d'*El vell i la mar*. Ben segur que el seu respecte per l'Atlàntic és tan profund com el que sentia el Hemmingway que pescava a Cuba. *See you, Mex*.

S'apropa l'hora de la partida i el cansament comença a fer efecte a l'autobus. Molta malenconia i esperit de carretera, de qui gaudeix tot recorrent una terra a poca velocitat. Converses tranquil·les, consciència d'haver dipositat el primer gra de sorra en nom de l'Autònoma; rialles passades. Dos companys que dormen recolzats l'un amb l'altre. Una foto sense fi que els immortalitza. Dorse calians que comencen a experimentar la forga de la *santada*.

Un petit desacomiatament de les Brigades Internacionals. Nunca Mais deixa Galícia. Just quan el grup agafa l'avo, arriba el següent contingent de l'Autònoma. Un important gra de sorra a la gran marxa blanca de voluntaris.

L'amic de l'Arthur Miller no va poder tornar mai més a casa seva. No se sap ni on està enterrat. Esperem que la memòria històrica no ens torni a jugar una mala passada. Tant de bo "nunca más" hagi adquirit tot el seu significat i s'hagi tornat en un dels "nombres exactos" del Juan Ramón Jiménez.

● **Nicolas Boullosa Guerrero**
Periodista i voluntari de la UAB a Galícia
nicolas_boullosa@mac.com



Fotografies cedides per Paco Fera, fotoperiodista; per veure la resta de la serie i altres treballs: www.pacoferia.com



Dimecres, tercer dia. El mateix autobus i idèntic destí. S'ha de remarcar la feina perquè la platja de Fisterra deixi d'anagar sota la seva sorra gruixuda l'autopista "Prestige/Costa da Morte". Hi ha ganes de guanyar un altre assalt, just quan arriben notícies que una nova marca negra podria arribar a diferents punts de Galícia.

Allò que es treu, no torna. Aquesta és la consigna. Per què hem d'esperar les catàstrofes per adonar-nos que molts estem al mateix bando? El responsable de l'autobus parla sobre Galícia; la plaça dels arbres d'eucaliptus ha fet de la línia de la costa gallega una mena de petita Àustria amb esperit cel·la. Hi ha una indústria papera, explica, que fa servir la fusta d'aquestes arbres, una veritable plaça per al ric subsòl galleg, per fer pasta de paper. El minifundisme a Galícia ha provocat que milers de camperols plantin aquests arbres a les seves terres, per vendre'ls després a bon preu. De *carballos*, l'alzina gallega, i els seus boscos *carballeiras*, en resta poca cosa a prop del mar.

L'exercit dels eucaliptus lluita de la mà de l'autopista del *Prestige* per acabar amb aquesta terra. No està tot perdut, però. Els estudiants de l'Autònoma, amb la resta de companys, continuen amb les seves particulars prospeccions a la sorra. Fa bon dia; un sol tan agradable i suau que més d'un fa de gira-sol i està d'un bon humor mediterrani. Quan bon està més de quatre hores retirant sorra amb les mans, té la sensació d'haver estat teletransportat al passat, quan feia castells de sorra a la Costa Daurada entre restes de cigarreres Ducados esteses per tot arreu. El Ducados és ara asfalt.

Es decideix acabar de netejar la part que s'havia començat el dia anterior. Hi ha menys fuet, i els estudiants busquen mgufiosament més taques grans. Saben que serà el seu darrer fuetoll.

A causa del bon dia, han estat molts els que han tret no posar-se la caputxa del vestit d'astronauta. La uniformitat es trenca i s'aritzen rostres tan diversos com els diferents colors de cabell. No a ser com abans.

Mentre els voluntaris es treuen l'uniforme de la temporada tardor-hivern-primavera-estiu 2002/2003, se senten converses i rialles que es perden en rajolins entremaliats de brisa marina. En català i castellà. És el darrer dia tractant fuet per als voluntaris de l'Autònoma, que són acompanyats com cal per la resta del grup quan arriben a Santiago. Hi ha xibuts i aplaudiments. Arim i sort als que es queden.

Encara hi ha feina per fer. Estan cansats i l'avo que els portava de nou a Barcelona surt l'endemà a mitja tarda. Es decideix partir a les sis del matí en un minibus cap a la ria d'Arousa, al poble d'O Grobe. Llindant amb l'illa d'A Toxa. Alla treballa contra el desastre la contraria del poble, i els estudiants volen conèixer de primera mà com rullien les tasques de neteja, quin és l'estat antic de la gent i quina és l'ajuda que es necessita. Hi ha molt descobertament, les dones i homes de la contraria ho expliquen. Els han deixat sols i els han enganyat quan afirmaven que tot estava controlat, i això no s'oblida ni es compra amb diners. És la seva terra que està en perill. El mercat malalt. El mar La mar.

Els voluntaris passen pel port i els volants d'O Grobe en dos

Premis de Reconeixement Cultural del Baix Llobregat

La tercera edició

Els Premis de Reconeixement Cultural del Baix Llobregat que van néixer l'any 1999, amb motiu del XXV aniversari del Centre d'Estudis Comarcals del Baix Llobregat, amb un caràcter biennal, arriben a la tercera edició. Una edició que vist el resultat de les dues edicions precedents, es presenta com una activitat consolidada dins el panorama sociocultural del Baix Llobregat i com un punt de trobada i referència dins i fora de la comarca. Aquests premis són una activitat peculiar, ja que s'organitzen i es dinamitzen des d'una entitat sense ànim de lucre.

Els Premis de Reconeixement Cultural del Baix Llobregat, pensats bàsicament per reconèixer la trajectòria en l'àmbit sociocultural de persones, entitats, col·lectius i institucions de la comarca del Baix Llobregat, també tenen un espai per a les iniciatives desenvolupades en l'àmbit dels territoris de parla catalana.

A diferència de la majoria de certàmens d'aquestes característiques, als Premis de Reconeixement Cultural del Baix Llobregat s'hi opta, no per presentació de l'interessat a guanyar-lo, sinó per nominació, és a dir, algú t'hi ha de presentar.

Aquest sistema de nominació ha estat pensat per tal de potenciar la relació entre persones i entitats d'una mateixa població i per fer pensar en les dinàmiques que es desenvolupen en les poblacions veïnes.

Endinsant-nos en la tercera edició, encara no podem anunciar quina serà la població que acollirà l'edició d'enguany i que recollirà el testimoni de Castelldefels i Molins de Rei de les edicions anteriors, però sí que podem anunciar el cartell de premis:

Premi "Agnà Canalias Mestres" de Literatura; Premi "Pau Bertran i Bros" de Cultura Popular; Premi "Joan Cererols i Fornells" de Música; Premi "Antoni Serra i Fiter" d'Arts Visuals; Premi "Rosa Moragas i Duran" d'Arts Escèniques i Cinema; Premi "Llorenç Presas i Puig" de Recerca; Premi de



Comunicació; Premi "Josep M. Jujol" de Preservació del Patrimoni; Premi "Joan N. García-Nieto" de Reconeixement Cívic; Premi de Pedagogia; Premi "Iniciativa Comarcal", i Premi "Centre d'Estudis Comarcals del Baix Llobregat".

Si alguna persona desitja tenir més informació referent a aquests premis, es pot adreçar a la seu del Centre d'Estudis Comarcals del Baix Llobregat (Parc de la Torre del Roser s/núm a la part inferior de la Biblioteca Montserrat Roig), al telèfon 93 666 67 03, a l'adreça electrònica cecbll@hotmail.com o bé, a partir del mes d'abril, al portal www.llobregat.info.



Fotografia superior: Juan Carlos Valero, en el moment de recollir en representació del projecte "Llobregat" el Premi de Comunicació a la 2a. edició. Fotografia inferior: Imatge del Foment Artístic i Cultural de Molins de Rei en l'acte de lliurament dels premis de la 2a. edició al 2001

- **Enric Ferreras i Torreblanca**
Gerent del Centre d'Estudis Comarcals del Baix Llobregat

El Palau

Un mirall de la història

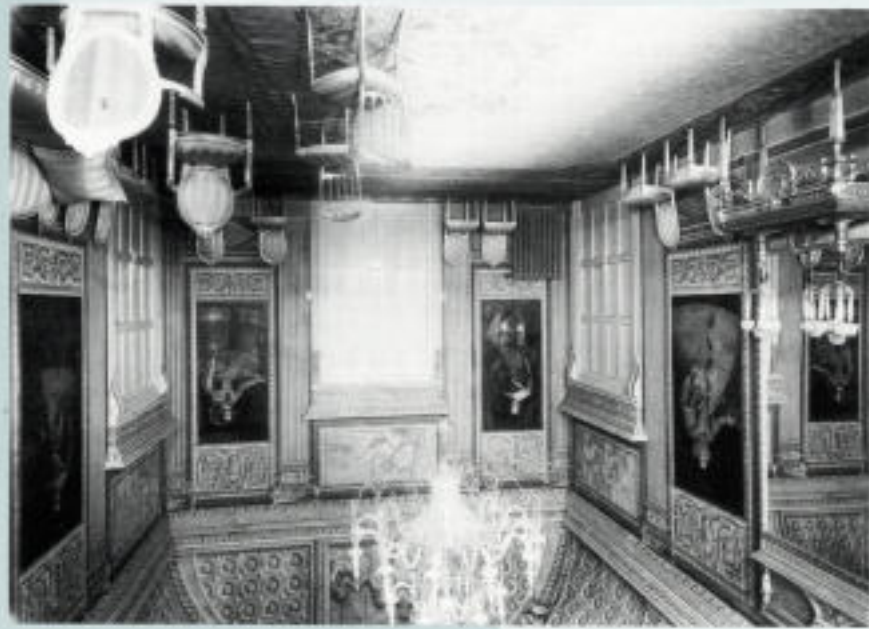


Imatge de la façana del jardí l'any 1926. Institut Amal·ler d'Art Hispànic

El Palau Falguera és l'edifici més emblemàtic del patrimoni arquitectònic local. Ho és per diferents raons, perquè ha estat escenari de molts esdeveniments reacionaris amb la història de Catalunya i perquè a través d'ell podem copsar l'evolució econòmica i social de Sant Felú. Inicialment era una casa de pagès sotmesa al pagament d'un cens de dues gallines per Nadal. Posteriorment, a partir de la Festa Negra del 1348 i de les guerres del segle XV, l'edifici es va ensorrar i va ser novament construït a les darreries del segle XV. A partir de llavors va ser permanentment habitat, primer per la pagesia, després per mercaders, ciutadans honorats i cavallers, i més tard, per la noblesa titulada que fins i tot va arribar a ser gran d'Espanya. La finca ha hostajat reis i reines, com Felip V, Alfons XIII i Victòria Eugènia; virreis, com Joan Josep d'Àustria, i dictadors, com el general Primo de Rivera. També ha vist revoltes pageses i ha conegut processos revolucionaris, com les col·lectivititzacions durant la Guerra Civil.

A diferència d'altres edificis, com can Mercader (Cornella) o la torre Blanca, aixecats de nova planta

seguint un criteri unitari, el Palau segueix un criteri històric en el sentit de l'evolució. La família Falguera, i després els Càrcer i els Vilalonga, sobre una construcció ja existent hi van anar fent reformes i ampliacions en funció de les necessitats econòmiques o socials que anaven sorgint. No es van plantejar enderrocar la construcció preexistent i començar-ne una de nou.



El saló dels Àustries després de la reforma de l'interiorista Santiago Marco, decorat amb mobles d'estil Imperi. Any 1926. Institut Amal·ler d'Art Hispànic.

amb l'adquisició de l'edifici per part de l'Ajuntament l'any 1995, la finca ha passat a ser de tots els santfeliuencs. A partir del 7 de març els habitants de la ciutat podran conèixer també l'interior del Palau. Des de llavors i fins al 30 de juny també podran gaudir d'una exposició que fa un recorregut sobre la seva història, alhora que comprovaran com la construcció de l'Escola Municipal de Música i els altres espais culturals són la millor manera de recuperar un edifici per a tota la ciutadania.

● M. Luz Retuerta i Carme Sanmartí membres del Centre d'Estudis Comarcals del Baix Llobregat

Falguera

Uns espais singulars per a la ciutadania

Era el 1995 quan, per primer cop, s'obrien públicament les portes del seu jardí. La il·lusió per aquest patrimoni malmès i empolsinat ha empès tot un llarg procés de recuperació i recerca de finançaments externs per dur a terme un projecte prou ambiciós: la rehabilitació i adaptació del Palau Falguera com a equipament per a la formació i la interpretació musical.

L'edifici del Palau Falguera és el resultat bàsicament de dues intervencions importants. La façana barroca del s. XVIII al carrer de Falguera, que unifica dues cases existents de la pagesia cap a l'estil sobri d'alguns palaus italians, i la de mitjan i finals del s. XIX, on es realitzen diferents ampliacions cap al jardí amb les terrasses que lliguen les diferents ampliacions, juntament amb l'edifici de la capella formant l'espectacular escenografia romàntica visible des del jardí.

L'arribada dels ajuntaments democràtics a finals del segle XX ha marcat la gran tercera intervenció en la història d'aquest edifici. Una molt hàbil gestió municipal va fer que els 2.800 m² d'edificació i els jardins de més d'una hectàrea passessin de mans privades a la ciutadania de Sant Feliu. El primer cop que passeges dins l'edifici tens la sensació de trasllat a temps aristocràtics, així com de pèrdua de l'orientació provocada per l'estructura dels espais en successió que accentuen la perspectiva lineal de l'edifici.

El conjunt del Palau Falguera s'organitza en tres grans àrees amb tres accessos independents des del carrer de Falguera.

El cos central i principal del Palau amb l'accés per la porta central acull l'àrea representativa a la planta primera amb la Sala dels Àustries i la Sala dels Vanos, restaurades com en el seu estat originari. L'àrea d'administració i la d'ensenyament ocupen la resta de les estances amb 23 aules de diverses capacitats repartides per les tres plantes de l'edifici, quatre mòduls d'assaig i una ludoteca en planta baixa.

A l'esquerra el cos de la capella emmarca un dels accessos més romàntics cap al jardí. El carrer del



Pou de Sant Pere desemboca per sota les voltes reforçades del terra de la capella al nou pati del restaurant amb l'escultura d'en Keiju Kawashima, artista molt vinculat a la ciutat, que ha estat cedida per l'empresa constructora. Adjunt a l'antiga mitgera cega, avui dona façana al carrer de Ramon y Cajal un nou edifici que conté la sala d'exposicions en planta pis i diverses botigues en planta baixa, algunes d'elles amb els troncs dels plataners incorporats.

El cos de l'auditori forma la tercera ala de l'edifici. Un espai per a dues-centes persones d'unes qualitats acústiques immillorables. L'accés és a través de l'antic corredor dels carruatges amb visió cap al fons del jardí i connectat amb les antigues cavallerisses que ara allotjaran l'espai per al cafèbar gaudint d'un pati arrezerat i acompanyat dels centenaris plataners.

Aquest programa va ser les bases d'un concurs restringit a sis equips d'especialistes en rehabilitació de patrimoni arquitectònic i resultà seleccionat el projecte dels arquitectes Bosch-Cuspinera-Giralt. Les obres de la rehabilitació, pel seu cost i complexitat, es van organitzar en dues fases. Una primera (1998-2000) que comportà la consolidació estructural de l'edifici, l'enderroc d'aquelles parts que estaven molt malmeses, la construcció de les noves edificacions com l'auditori i la sala d'exposicions, la reparació de totes les cobertes, la recuperació de les façanes i dels frescos del saló central i la restauració dels paviments de fusta de la planta noble.

En una segona fase (2001-2003) es portà a terme tota la resta d'acabats, les instal·lacions interiors, la insonorització de terres i parets per evitar problemes acústics, i la restauració de tots els frescos de l'interior de la capella i els mosaics del terra.

La intervenció municipal no es limita a la recuperació de l'edifici, sinó que ha buscat la plena incorporació del Palau i els jardins al carrer i al barri a què ha donat nom. El projecte que ho ha fet possible ha estat elaborat per l'arquitecta Isabel Bennassar. Una tanca de perfils de ferro entredibuixen el jardí i defineixen el nou accés principal des de Ramon y Cajal. En l'altre extrem del parc, des de la plaça d'Alfons Comin, un nou accés obrirà el parc al sector central del barri de Falguera i farà possible un important pas ciutadà enmig d'un parc, com ja tenim la sort que passi amb el parc Nadal. El planejament urbanístic que ho ha de fer possible ja comença a estar en marxa i, a cavall de totes aquestes millores, cada cop és major el nombre de finques de l'antic camí ral que estan en procés de rehabilitació.

Sens dubte, la introducció en actiu d'aquest equipament tan emblemàtic serà generador i dinamitzador de canvis dins l'estructura urbana i econòmica del barri i de tota la ciutat.

- **Maitè Ruf**
Regidora d'urbanisme
de Sant Feliu de
Llobregat

Jaume Xufre

Entrevista al director de la Nova Rondalla de l'Ateneu

El primer contacte de Jaume Xufre amb la música va ser als 12 anys, després de tocar la bandurria amb el mestre Jordi Gíol. Encara que després va continuar estudiant solfeig, violí i guitarra, a aquest primer instrument potser és al que més temps ha dedicat i el que més aprecia. La mill, la feina o la família no van impedir que, d'una forma o una altra, continués gaudint de la música, ja fos sol o amb més d'una dotzena de grups com l'Orquestra Fascinación o la Rondalla Cierzo. Però el que és més important, ha ajudat a gaudir altres persones amb el so de la bandurria. L'última formació en la qual participa i que també dirigeix és la Nova Rondalla de l'Ateneu, on avui assaja en el mateix carrer en què va néixer l'any 1936.

Com va néixer la Nova Rondalla?

Va néixer el 1997 com qui no volia cosa. L'antiga Rondalla Andarax es va dissoldre i no tenia intenció d'entrar a cap grup. Sempre hi ha problemes d'horaris, pels horaris de la feina, dels estudis... Vaig plregar sense intenció de fer res, però em van venir a veure quatre jubilats que volien aprendre a tocar la bandurria. Van venir per separat, però semblava que s'havien posat d'acord. Com que tenien el mateix nivell i ja erem un petit grup, vam decidir assajar junts.

l'Ateneu?

Com van entrar en contacte amb

Vam fer un primer petit concert a l'acollidor teatre de les Carmelites, i després vam tocar a diferents llocs de Sant Feliu, al concert del Dia de la Música, al Concert de Nadal... Ens van veure i l'Ateneu ens va oferir la possibilitat d'entrar en aquesta entitat. En vam parlar i tots vam estar-hi d'acord, de forma que ara som la Nova Rondalla de l'Ateneu.

Com és el grup que avui assaja?

Som 12 persones, alguns casals, alguns jubilats, algun més jove. Hem tant música, però potser és una mica petit pel que és Sant Feliu. Tant de bo s'ompli a cada concert, no només a la inauguració. Espero que després de la inauguració, on va anar tanta gent, ja gent continuï omplint els concerts.

Quins requisits hi ha per formar part del grup?

S'ha d'entrar una mica preparat, millor amb un o dos cursos de solfeig i conèixer, almenys, la guitarra. Perquè aquí no podem fer classes. Puc ensenyar a tocar la bandurria i el llavi amb un curs accelerat, però no a tocar la guitarra. També s'ha de venir amb l'instrument comprat, perquè no en tenim per deixar. Si està una mica preparat, la bandurria no és un instrument difícil, i menys si s'agafa amb il·lusió i ganes.

● Gabriel Ponce

La música per a Rondalla és molt variada, hi caben molts tipus de peces. Aquest any hem preparat *L'Emporda* i també un xotis, *La Rosa de Madrid*, *La Mornzela de Renato Carosone* i una sardana del meu germà Victor, *Dansa princesa*. Tenim sarsuetes, pasdobles, jotes i moltes sardanes i cançons populars catalanes. També la *Sardana del Tell Fenedes* és nova i es va aplaudir molt al concert d'inauguració de l'auditori del Palau Falguera.

espai?

Què els va semblar aquest nou



Joana Raspall

Deia la Joana fa uns mesos, que tot el que fes d'un temps ençà era ja un regal de la naturalesa.

Efectivament, la llarga trajectòria literària de Joana Raspall (Barcelona, 1913) ha recorregut els camins de la poesia, l'assaig, la gramàtica, la narrativa... i sempre deixant l'empremta de la seva vocació pedagògica, el seu estil planer i en aparença senzill que no és una altra cosa que l'expressió d'una voluntat de comunicar-se, de transmetre els seus coneixements de manera atractiva i amena.

Fidel al seu caràcter, avui la Joana ens regala aquest *divertiment*, un text que ens permet llegir-lo tant en castellà com en català, salvant això sí, la diferent accentuació. Un joc literari fruit del seu domini de la llengua, que té poc de frivolitat i molt d'exercici conciliador, conscient, una vegada més, que el joc és la millor eina per al coneixement. Gràcies, Joana.

● Kike Iriarte



EL PESCADOR

Declina el dia. La mar aparenta quieta, reposada, no presagia la tràgica aventura que podrà sobrevenir en aquella hora clara de calma absoluta.

No aflora a la superfície la característica sísmica que provoca una traïdora zona volcànica reactivada en aquella temporada estival.

Un pobre pescador, hàbil, però no de presència habitual en aquella costa, ignora la trampa mortal que podria ocasionar un desastre. Inicia una ruta que aparenta favorable. Navega de cara a la infinita vastitud marina; orienta la gran vela blanca tensa a la brisa; admira el color turquesa de la transparència líquida; contempla, a distància incalculable, la fina barrera òptica que limita la fuga aventurera de la fantasia. És hora de programar la pesca, de preparar el material. Confia que la captura serà copiosa; considera que és un dia excepcional.

La idea no és equivocada; el dia és tan excepcional que de manera inesperada brota la primera alarma de la terrible inquietud submarina.

La superfície del mar és agitada, convulsa, en forma espectacular; queda visible la potència eruptiva de manera continua.

El pescador, en plena sorpresa, mira la mar alterada, tan anormal que resulta en gran manera desfavorable, enemiga. Reacciona de forma ràpida, sensata: arria la vela, intenta remar, busca energia; és imprescindible continuar la batalla contra aquella incansable mar adversa.

Però la mar multiplica, centuplicada, la fúria inicial. La barca és inestable, difícil de dominar, insegura. No basta la perícia del pescador que intenta resistir el temporal.

És una hora amarga, inacabable, desesperada. No confia poder salvar la barca ni la vida. Aquella aventura no buscada podria resultar una tragèdia.

El pobre nauta, de manera instintiva, silenciosa, recita una jaculatória pròpia de la marineria, recordada a través de la ingènua fe ancestral; va dirigida a la gloriosa santa Bàrbara protectora contra el temporal en alta mar o terrestre.

La ràbia volcànica no amaina; obliga la barca a girar, la inclina sobre la borda, la tira furiosa contra la dura roca de la costa abrupta. Naufragarà de manera inevitable. El pescador constata que la resistència no resulta efectiva; és inútil insistir; determina saltar al mar. Intentarà flotar, aguantar la potència del

cada dia intentarà relatar el final tan imprevisible de poder salvar la vida. Atribuïra la gràcia a la misteriosa figura entrevista que podria ser una bondadosa sirena, un àngel salvador, o la Providència a través de la invocada santa Bàrbara...

Ignora la real influència de cada presència intuïda, però decidirà que són un triple poder en una sola forma a la que podrà demostrar gratitud de manera conjunta.

Serà una gratitud sincera, perdurable, eterna.

Joana Raspall

Nota: la lectura castellana comportarà distinta grafia de "los acentos y signos de interrogación".

literatura



L'Atlàntida

de Jacint Verdaguer

Què es podrà dir de l'obra cin de mossèn Jacint Verdaguer que no hagi estat ja dit? Ha pervingut a la categoria de les obres immortals, i en veritat aquestes obres no necessiten ni presentació ni panegíric. Lur permanència a través dels temps és el millor elogi. D'altra banda, el considerable nombre d'edicions explica com els lectors catalans, de generació en generació, han estat sensibles a l'esforç del poeta. El catàctisme de la mar Atlàntica eixampla les ales del geni, i per ategidura, obrí de bat a bat les portes de la universitat a la llengua catalana, la qual per obra i gràcia de *L'Atlàntida* i del seu immortal cantor, manifesta als ulls meravellats del món tota la seva aptesa per a les més refinades exigències de la literatura de gran volada.

● Joaquim Prats

temporal; però no podrà resistir; abandona; queda inerm; és un perdedor.

En definitiva, la perspectiva és fatal; no se salvarà.

Podrà la Providència desoir la conllada íntima súplica del que invoca la gràcia celestia?

Alerta! La mirada borrosa del pescador divisa, alta sobre la proa de la barca que va a la deriva, una figura

espectral, imprecisa, ingràvida, que resulta indefinible, però que no aparenta ser humana.

Podrà ser un àngel? Una sirena? La santa? O una simple figura imaginada, creada en el caos mental de terror que no controla? Enigma irresoluble!

La jornada resulta espantosa, intensa, dura, no acaba sino a primera hora del dia posterior en què el pescador acaba de despertar de cara al mar, sobre la fina arena; mira la barca intacta retirada del sol, saturada de pesca, que no presenta ni una marca de la batalla nocturna contra la costa rocosa.

Insólita, prodigiosa aventura, imaginable!

El protagonista no podrà saber explicar què era aquella borrosa figura entrevista sobre la proa, que podria intervenir en la vida humana.

En la clara ermita manera o en la tertúlia del café,

Breu història del cinema

Un dels objectius que es va marcar el cinema quan va néixer ara ja fa més de 100 anys era el d'entretenir les classes obreres, que podien gaudir d'una sessió on es projectaven diverses pel·lícules mudes que els servia per evadir-se de la rutina. D'aquí que molta gent treballés amb el cinema com si estigués fent màgia: oferint trucs per entretenir l'espectador, filmant també espectacles de circ o de mags davant de la càmera, en un únic pla sense moviment.

El cinema es va estancar en aquest mode de representació primitiu fins al 1915, on s'instaurà el mode de representació institucional (que es el que coneixem en l'actualitat) de la mà de David W. Griffith, que va començar a apropar el cinema a altres arts consolidades com la literatura o el teatre, amb la creació d'un nou llenguatge. El cinema rus va continuar la tasca de Griffith i va seguir desenvolupant aquest llenguatge amb aportacions com el tractament del temps filmic.

El cinema llavors no va parar d'evolucionar fins a consolidar-se amb l'arribada del sonor i amb la implantació del sistema d'estudis de Hollywood (va provocar una rutina de producció aplicada al cinema amb un esperit artesanal).

El sistema d'estudis, però, només va durar poc per culpa, primer, d'una denúncia per monopoli (els estudis controlaven les fases de producció, distribució i exhibició) i, després, per l'arribada de la televisió, que va provocar un terrabastall en el món del cinema, que només podia aspirar a portar grans masses a les sales produint pel·lícules colossals.

Els pressupostos que necessitava aquest tipus de produccions feien que no totes responguessin a les expectatives dels beneficis i Hollywood va entrar en crisi, mentre la referència del cinema artístic es va situar a Europa, amb

els joves de la *nouvelle vague* o els hereus italians del neorealisme dels anys 40. Tots feien un tipus de cinema diferent del que arribava d'Amèrica, en un clar intent d'evolucionar la posada en escena i les temàtiques cinematogràfiques.

Hollywood va recuperar l'hegemonia a mitjan anys 70 amb nous directors, que van tornar a portar públic a les sales a base de pel·lícules farcides d'acció i efectes especials. Va recuperar el seu lloc privilegiat, i des de llavors ha viscut gairebé per produir pel·lícules pensades per a tots els públics i només adreçades a fer molts diners en el període estival.

En l'actualitat, Hollywood continua en la seva línia de produir majoritàriament *blockbusters* per rebenar taquilles, mentre que Europa continua en dues línies: una deseguir produint pel·lícules on prima més la vessant artística de l'art cinematogràfic; i una segona que intenta copiar els èxits de públics dels films dels Estats Units. Esperem, però, que el cinema europeu es desmarqui del cinema que ens arriba dels Estats Units, tot i que molts dels joves talents espanyols i europeus de l'actualitat confessen estar molt influenciats pel cinema americà, la qual cosa significa un mal senyal de com podria derivar bona part del cinema europeu dels propers anys.

- **Carles Ponce**
Secció de cinema i vídeo de l'Ateneu



An epic drama of
adventure and exploration



Breus



Presentació de l'Orquestra de Cambra Carles Altayó de l'Ateneu Santfeliuenc

Els passats dies 14 i 15 de desembre l'Ateneu Santfeliuenc va presentar la seva darrera proposta cultural per a la ciutat consistent en una formació d'orquestra de cambra. El projecte presenta tracia de crear un espai perquè els músics aficionats puguin desenvolupar la seva activitat interpretativa de mans d'un músic amb una gran experiència com és el director de l'orquestra Josep Lluís Puig i Bartolomé, i alhora apropar la música clàssica i fer-la més



Concert de Miguel Poveda

A l'Ateneu, l'activitat musical cada dia pren més força. A les diferents agrupacions musicals propies, sumem les produccions de Contrabax, el mateix cicle estable i ara concerts extraordinaris que la vinculació al sector musical català i els circuits en funcionament ens permeten. És el cas de Miguel Poveda, jove *cantautor* de flamenc, que acompanyat de Miguel Gómez "Chucelo", va omplir l'Aula de Cultura de l'Ateneu i ens va oferir un concert ple de força i emoció. El concert estava emmarcat en la gira de Ressons a Catalunya organitzada pel Departament de Cultura de la Generalitat de Catalunya, un circuit de recent creació a través del qual podem organitzar concerts de gran format a la ciutat. Esperem poder comptar amb la presència de Miguel Poveda en alguna altra ocasió, especialment amb un projecte en el qual treballa actualment amb el pianista Agustí Fernández de muscar en clau de flamenc poemes en català.

Sabatí al piano.

Concert amb piano de Haydn i compta amb la solista Anna dia 9 de març a la 1 del migdia on estrena per l'ocasió un Forquestra participi en la inauguració del Palau Fàbrega, el fer una gran actuació com a solista. Darrerament, travessera va donar l'oportunitat a un músic de Sant Feliu de Claude Joubert, que amb un peculiar concert per a flauta s'ha de *concertos grossos* amb la contemporaneïtat de Jean la nit de Nadal, i Handel, amb una difícil obra de la seva que barrejava l'estil barroc de Corelli, amb el seu concert fet l'Ateneu els dos dies en que es va interpretar un repertori gran resposta per part del públic que va omplir l'Aula de persona de Sant Feliu molt estimada i gran músic que ens va deixar molt jove. Els concerts de presentació van tenir una gran resposta amb el qual vol recuperar el nom d'una nom Orquestra de Cambra Carles Altayó de l'Ateneu popular entre el públic en general. L'orquestra porta per

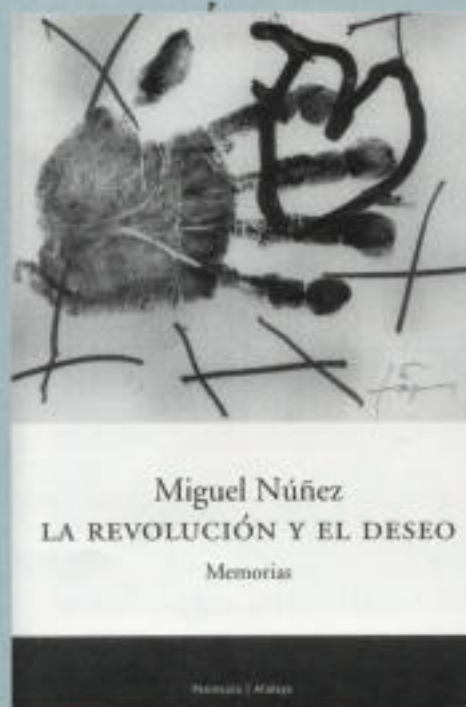
Inici de ContraBaix 2003

El passat 14 de febrer, amb Rai Ferrer Trio, un dels trios més interessants de l'actualitat musical catalana, vam donar el tret de sortida a ContraBaix 2003. Després de l'èxit artístic i de públic del 2002, en la nova edició pretenem créixer en repercussió i assistents. Per assolir aquests objectius hem tingut molt en compte les opinions del públic, expressades personalment i a través de diverses enquestes. Incorporarem una major presència dels estils musicals perifèrics al jazz, com el blues, la bossa-nova, les músiques del món o les músiques de fusió. Destaquem dues sessions especialment. La primera el ContraBaix on the rocks, als jardins del Palau Falguera per les Festes de Primavera, que consistirà en una sessió doble amb un concert de swing de gran format a càrrec de la Big Band de la ciutat veïna de Molins de Rei i un concert de blues ple d'energia a càrrec de Mr. Hurracaine Band, formació liderada per l'espectacular harmonicista Joan Pau Comellas. Amb aquesta nova activitat, que serà l'única gratuïta, intentem arribar a nous públics; és una activitat de difusió del cicle que intenta comunicar en què consisteix la música que omple l'escenari de ContraBaix al llarg de l'any, una música de qualitat, però sobretot divertida i plena d'energia i creativitat. I per destacar un concert de dintre del conjunt del programa, que per si mateix és una mostra vital del gran moment que viu el jazz a Catalunya, us aconsellem especialment una nova producció de ContraBaix. Després del Quartet ContraBaix i del Canela-Raspall-Valle trio amb el repertori *Autores*, ara és *Canela canta Jobim*. La veu de Carme Canela acompanyada del seu trio i fent homenatge a un dels més destacats compositors brasilers del s. XX, un concert que ens permetrà gaudir de cançons molt conegudes com *Garota d'Ipanema* o *Tristesa non te fine*, i d'altres grans desconegudes de l'inacabable Jobim.



Inauguració del Palau Falguera

L'Ateneu va participar activament en la inauguració del Palau Falguera els passats 7, 8 i 9 de març. El Cor, la Nova Rondalla, la coral infantil i l'Orquestra de Cambra Carles Altayó van actuar en el conjunt d'un programa que mostrava l'enorme quantitat i diversitat musical que hi ha a la nostra ciutat. Per altra banda els Amics de la Música de l'Ateneu i Joventuts Musicals de Sant Feliu van organitzar el concert de música tradicional iraniana a càrrec del grup Rozaneh el divendres 7, i van col·laborar en l'organització del concert d'*Hesperion XXI* de Jordi Savall el dissabte 8.



Presentació del llibre *La revolución y el deseo*

El passat XX de 2003, organitzat per una formació política local, a l'Ateneu es va presentar el llibre *La revolución y el deseo*. Editat per Ed. Península. Es tracta d'un llibre autobiogràfic de Miguel Núñez, històric dirigent del PSUC, que ens mostra de manera fluida i amena, fugint de vanitat o presumptuositat, l'enorme sacrifici personal que moltes persones van fer al llarg de la Guerra Civil, la dictadura i la transició, des de diverses opcions polítiques, per amor a la llibertat. Una lluita per la llibertat que, fins i tot ara, en un marc democràtic, necessita esforç continu com fets dels darrers mesos, sinó anys, deixen ben palès.

Ajuntament de Sant Feliu de Llobregat



Generalitat de Catalunya
 Departament de Benestar Social
 Direcció General d'Acció Cívica

Amb la col·laboració de:

Ateneu Santfeliuenc



Vidal i Ribas, 23-25
 08980 Sant Feliu de Llobregat
 tel. 93 685 32 42 fax 93 632 72 19
 a/e: ateneusf@support.org

Edita:

Bar Ateneu


Menú diari Dinars casolans

C. Vidal i Ribas, 23 - 08980 Sant Feliu de Llobregat - t. 93 666 88 03

100 botigues al teu servei!



colbo, s.l.
 TALLERS
 SERVEI OFICIAL



VENDES I TALLERS:
 Verge de la Salut, 4 - Tel. 93 666 18 71 - 93 685 30 66

PLANXISTERIA I PINTURA:
 Carrer Indústria, 6 - Tel. 93 666 81 64 - 93 685 30 61

08980 SANT FELIU DE LLOBREGAT (Barcelona)

Amb l'esponsorització de: