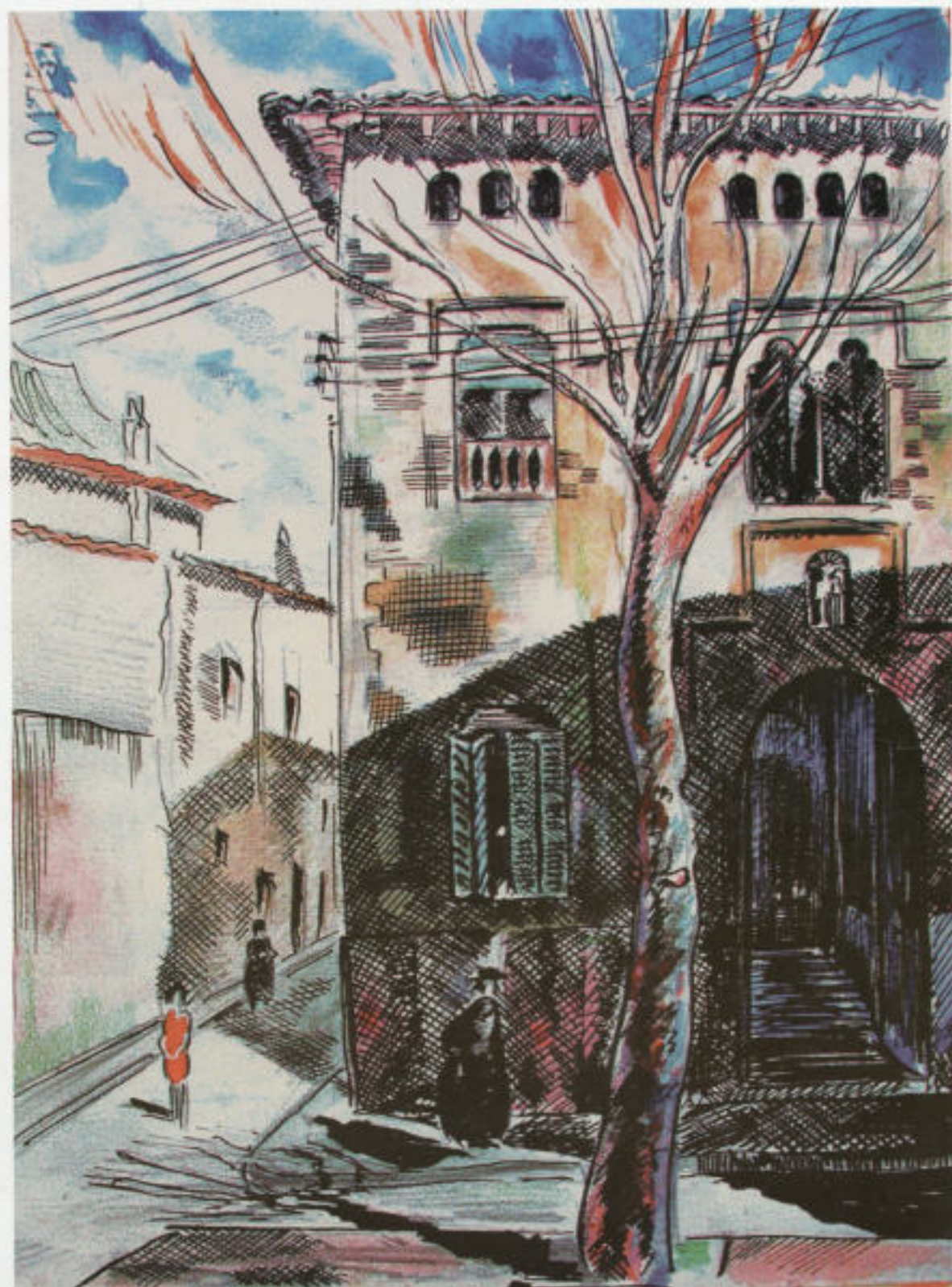


# Ateneu

santfeliuenc



a b r i l 2 0 0 2

n ú m . 1 0

# Ateneu

Amb aquesta han estat 10 revistes publicades amb la doble intenció d'articular les diverses propostes culturals i socials que des de l'Ateneu i els Espais de Cultura es generen i, a la vegada, apropar-nos a altres idees i realitats amb les quals estem relacionats o simplement ens interessen.

Amb la modèstia que impliquen uns recursos limitats, aquesta revista ha deixat constància d'algunes de les propostes, alguns dels debats i alguns dels temes d'interès del món cultural de Sant Feliu i de les seves entitats. Aquesta constància, que, no ho oblidem, és escrita, ens ajudarà sempre a fer història més enllà dels records personals. I aquest serà un any en què parlarem molt sobre la nostra història, aquest any Sant Feliu fa mil anys.

La commemoració del Mil·lenari estarà present en moltes de les activitats que s'organitzaran a la ciutat al llarg de l'any, i també en motivarà de noves i serà catalitzador de projectes.

Des de la revista ens hi volem sumar amb la intenció de fer memòria i crear identitat col·lectiva, amb un dels pocs apartats fixos de cada revista: la portada. A través de les properes portades farem memòria d'artistes locals que resten en el record i en la seva obra. La selecció no inclourà la totalitat dels artistes santfeliuencs, que podria, però sí que serà una mostra significativa del que han estat les persones que han cultivat l'art amb personalitat i il·lusió en unes èpoques a les quals el context no era el més propici per a fer-ho, reunint, doncs, la seva obra un aspecte artístic però també a la vegada cívica i ciutadana.

A finals d'aquest any de mil·lenari podrem veure a l'Aula de Cultura una exposició col·lectiva, una mostra de l'obra d'aquests artistes santfeliuencs en el record.



## *Ateneu Santfeliuenc*

### **Consell de Redacció**

Magí Boronat, Ferran López, Montse Boronat, Jordi Arbós, Jordi Arnigó, Cristina Sans, Gabriel Ponce, Enrique Iriarte, Conxita Xirau, Joaquim Prats, Carles Ponce, Sònia Perelló

**Disseny i compaginació:** Ateneu

**Impressió:**

Madolgraf, S. L.

**Tramessa:**

Servicios Urbanos de Correspondencia

**Tirada:** 1.000 exemplars

# artistes en el record

## Ramon Sicart



Ramon Sicart va néixer el 27 de febrer de 1916 a Sant Feliu de Llobregat, en una casa on es barrejaven els pinzells i les espartenyas, perquè el seu pare es dedicava a pintar i, a més, tenien una sabateria.

Fill únic d'una família benestant de classe mitjana, un privilegi en aquella època, ben aviat va començar a fer els primers dibuixos i a donar-los color. Per formar-se com a artista, va ingressar a la Llotja, al Reial Cercle Artístic de Sant Lluç i a l'Escola de Belles Arts. Durant aquesta època va poder gaudir de l'art dedicant-s'hi plenament.

Tanmateix, amb l'arribada de la guerra civil i la posterior mort del seu pare, es va truncar la seva plena dedicació a l'art. A partir d'aquell moment va haver d'assumir la gestió dels negocis i això li deixava poc temps per a la seva passió.

Quan es va casar amb l'Herminia, va formar una família i, amb el temps, es van anar alleugerint les càrregues del negoci, de manera que va poder continuar pintant i realitzant-se com a artista.

L'obra de Ramon Sicart va ser callada, feta en família, però molt variada: dibuix, aquarel·la, pintura a l'oli, talla en fusta, treballs de policromia. A més, fidel al seu amor per la lectura, també es dedicà a escriure novel·la. Tot plegat, una mostra de la rica personalitat d'aquest artista polifacètic, curiós i apassionat de Sant Feliu.

### Exposicions

- 1935: Can Nadal
- 1942: Ajuntament de Sant Feliu de Llobregat
- 1943: Llibreria Dalmau, Barcelona
- 1962: Caixa del Penedès
- 1967: Decorats d'un ballet rus al Centre Parroquial
- 1986: Col·lectiva Tot-Art
- 1998: Mostra d'homenatge a Can Ricart



# El llibre del

# 0001<sup>2002</sup> mil·lenari

Sant Feliu de Llobregat •

Aquest any celebrem el mil·lenari del primer document en el qual s'esmenta el lloc de Sant Feliu, tot i que el terme municipal ja havia estat habitat des del paleolític fa aproximadament 250.000 anys. Amb motiu d'aquest esdeveniment, l'Ajuntament ha impulsat el projecte d'elaboració d'una síntesi sobre la història de Sant Feliu, que feia temps que es veia necessari. La ciutat disposava fins ara de nombrosos estudis parcials sobre el seu passat, molts d'aquests redactats per l'historiador local Llorenç Sans, però faltava una obra global que recollís tota la seva història. L'any 1998, vam proposar a l'Ajuntament un projecte i un equip d'historiadors

i historiadores per tal de fer aquesta síntesi, amb l'objectiu de publicar-la l'any 2002, en el marc del Mil·lenari. Aquest ha estat un treball de llarga elaboració, gairebé quatre anys, el fruit del qual es presentarà el 18 d'abril sota el títol de *Sant Feliu de Llobregat. Identitat i història*. Aquesta obra, que hem dirigit conjuntament, ha estat redactada per un grup d'autors i autores tots ells de Sant Feliu: Pilar Antolin, Antoni Abad, Jordi Amigó, Jordi Cañameras, Jordi Cortadella, Enric Ferreras, Josep M. Gelabert, Agustí G. Larios, Lluís Monjas, Àngel Muñoz, Carles Otona, Maria Prats i nosaltres mateixes. El llibre es clou amb una cronologia de fets



importants, la relació d'alcaldes i una bibliografia. L'obra ha estat dissenyada per un equip de santfeliuencs encapçalats per Miquel Puertas i Àngels Xarau. També ha tingut l'assessorament lingüístic de la santfeliuencsa Maria Coscoll.

El llibre fa una recopilació i un resum de les investigacions fetes fins ara, alhora que aporta noves dades fruit de recerques inèdites. Creiem que aquesta obra, destinada al públic en general, serà també un instrument útil per a l'ensenyament. En el llibre, de 368 pàgines, tenen especial importància les il·lustracions. Hi ha gran quantitat de fotografies, dibuixos, gravats, gràfics, taules i mapes, molts



3

elaborats expressament per a aquesta ocasió. Els grans capítols de l'obra, que segueix una estructura clàssica, són: el medi natural, prehistòria i història antiga, història medieval, els segles XVI i XVII, el segle XVIII, el segle XIX i el segle XX. Dins d'aquests períodes es recullen aspectes sobre l'evolució del territori, la societat, l'economia i la política, en un intent de mostrar les grans línies de l'evolució històrica de Sant Feliu. En el text hi ha escrits breus intercalats que il·lustren o aprofundeixen personatges rellevants com ara Erasme de Gònima, Pere Álvarez, la marquesa de Castellbell, Josep Gaspà, etc. o esdeveniments i temàtiques concretes com

l'enfrontament entre carlins i republicans del 1911, la concessió del títol de ciutat el 1929, el naixement dels primers moviments feministes, el moviment obrer dels anys setanta, etc. Creiem que recuperar el passat a través d'una història general de Sant Feliu, és una tasca especialment valuosa en aquests moments, per diferents raons: entre aquestes, pel fet que en els últims anys nous habitants han vingut a residir a la ciutat i els és difícil identificar-se amb el territori on viuen; també perquè els més joves han perdut la tradicional memòria oral que els arribava dels seus pares i avis, i perquè, més que mai, cal crear referents d'identitat col·lectiva local

davant un món cada vegada més global i unificat.

● **M. Luz Retuerta i Carme Sanmartí**



4

Les fotografies:

1. Document en el que apareix per primera vegada el nom de Sant Feliu. Fons: Arxiu Històric Comarcal
2. Visita del president Francesc Macià. 1933. ACSFL. Donació de la imatge: Montserrat Roca Monné.
3. Grup de treballadors de Can Bertrand. 1910-1912. ACSFL. Donació de la imatge: Pere Codorniu Mitjavila.
4. La torre de la Presó i l'església. 1950. ACSFL. Donació de la imatge: Lluís Tort Guillerà.

# entrevista

## Joan F. Marco

L'Aula de Cultura de l'Ateneu és un espai al qual es presentem múltiples activitats, utilitzat per una gran diversitat d'entitats i institucions, també els partits polítics, que periòdicament presenten conferències sobre diversos temes. Al mes de novembre una d'aquestes conferències ens va permetre escoltar visions de la realitat i propostes de política cultural per Catalunya d'un partit amb voluntat de fer-les realitat. El ponent a la vegada és l'actual Diputat de Cultura de la Diputació de Barcelona i Regidor de Cultura de l'Hospitalet, en Joan Francesc Marco que després d'una molt interessant conferència encara ens va voler dedicar uns minuts per una entrevista tertúlia informal que intentem convertir en un article d'interès per a aquelles persones amb especial preocupació sobre la cultura i les polítiques de la cultura a Catalunya.



**Parlem de cultura, quin és l'estat de la qüestió?, com estem?**  
En moltes coses hem avançat, és positiu que tinguem un MNAC, un TNC, un MACBA, però queden moltes coses per fer, sobretot a nivell de les ciutats i els pobles, existeixen les grans institucions

nacionals, però existeixen aïllades del conjunt de les entitats. És a dir, no pot ser que tinguem una llei de museus tan magnífica i que l'únic que faci la Generalitat sigui anar a inspeccionar i a la vegada que no dota de recursos econòmics els propis museus per solucionar les seves deficiències determini el seu tancament per incompliment de la normativa. Així la situació és contradictòria, hem avançat en moltes coses però queden moltes coses per fer per apropar la cultura als ciutadans.

**Així doncs, en el moment actual i, des del teu punt de vista, què hauria de canviar i què s'hauria de fer respecte a les polítiques culturals de Catalunya?**

Jo diria que sobretot hauriem de creure en el país, és curiós com tenim el govern d'un partit nacionalista però que jo crec que no ha cregut en el país, en les seves potencialitats, en les persones. Per exemple, no és normal que una ciutat com Barcelona que en temps de la dictadura destaca a l'estat i el seu context general pel la manera de fer cinema d'un nucli de creadors cinematogràfics que es deia l'Escola de Barcelona, ara tingui una indústria cinematogràfica pràcticament inexistent. I el primer que s'hauria de fer és recuperar l'esperit del pacte cultural, hi va haver un moment en què el Conseller Joan Rigol, ara President del Parlament, va plantejar un pacte entre les administracions, ara s'hauria de fer afegint la societat civil organitzada del país.



A la pàgina anterior, portada de la revista difusora del Festival de Festivals, iniciativa de l'Oficina de Difusió Artística de la Diputació per a la promoció dels cicles estables de teatre, dansa i música dels ajuntaments de Barcelona. En aquesta pàgina la Biblioteca Montserrat Roig, un dels equipaments de Sant Feliu on el paper de la Diputació és més actiu.



**I en un terreny més pràctic? polítiques actives per lluitar contra una realitat com la del baix consum cultural d'aquest país, el país i l'estat que més llibres edita d'Europa i un el que menys llegeix, per exemple.**

Jo no sé com arreglar tot això, és difícil, però sí que crec que hi ha un tema paral·lel molt important: la relació entre educació i cultura. El gust per la música, les arts plàstiques, el cinema, etc. O s'aprèn de petit a l'escola, o després és molt més difícil, per tant hi ha d'haver un treball concertat entre l'educació i la cultura per promoure el gust per la cultura. La cultura és una cosa que requereix un esforç, llegir *l'Ulises* de Joyce costa, exigeix una disciplina i exigeix saber que aquell esforç després serà un plaer, i això s'ha d'aprendre, i el millor moment i espai és el de l'ensenyament bàsic.

## polítiques de cultura

**Quin és en cultura el paper de la Diputació de Barcelona?**

El paper de la DIBA és cooperar amb els municipis, la DIBA és una administració local de segon grau, tots els diputats som abans regidors. De fet el gran canvi de la DIBA ha estat que als principis de la democràcia el 80% del seu pressupost estava destinat a accions directes i només el 20% es destinava a cooperar, ara és justament a la inversa, el 80% del pressupost de la DIBA es dedica a cooperar amb els municipis per a que puguin oferir serveis de qualitat als seus ciutadans. En aquest sentit la Xarxa de Biblioteques, la Xarxa de Museus Municipals o l'Oficina de Difusió Artística són exemples

concrets d'aquesta idea traslladada a la política cultural.

**Quin hauria de ser el paper de l'administració local?**

Un paper molt actiu, ja que tots aquests desigs sense un poder local potent seran molt difícils, des dels àmbits generals és molt més difícil fer arribar aquests béns culturals al conjunt dels ciutadans. S'han de transferir recursos i competències als municipis perquè puguin desenvolupar totes aquestes polítiques actives. Haurien de ser responsabilitats locals la lectura pública, la difusió artística i la conservació i difusió de patrimoni. Es tracta d'aplicar sempre el principi de subsidiarietat aplicat a la cultura al seu grau més alt, allò que poden fer els estats que no ho faci Europa, allò que pot fer l'administració autonòmica que no ho facin els estats, allò que poden fer els poders locals que no depengui dels autonòmics i finalment allò que poden fer entitats i societat civil organitzada que no ho faci l'administració. Però de totes maneres hem de ser conscients que queda molt per fer i per part de tots, des de l'esquerra i des de la dreta. El balanç del que s'ha fet des dels governs de les esquerres a nivell municipal jo el considero positiu, però això no vol dir que s'hagi fet tot ni que tot el que s'ha fet hagi estat correcte. Per tant és molt important una actitud crítica amb nosaltres mateixos. Quan jo vaig arribar a la DIBA la dinàmica de treball era una i ara és una altra, i aquelles polítiques estaven bé en el seu moment, però vivim en una societat canviant i que exigeix de noves accions i polítiques. Hem de ser inconformistes, i en aquest sentit és importantíssim aquest diàleg i aquesta confrontació amb la societat civil organitzada.

**Calen, doncs, polítiques actives, suport clar a les entitats que demostren el seu sentit de responsabilitat davant el context, que fan servei a la seva ciutat, que treballen amb professionalitat.**

Sí, cal reflexió i diàleg conjunt, cal que evolucioni el model de les subvencions cap a models més adequats a la nostra realitat, cal formació, etc. De fet des de la DIBA i des del Centre d'Estudis i Recursos Culturals hem fet un gran esforç en aquesta línia, si bé és cert que en prioritat tot això arriba als

### **I polítiques actives en favor d'un mapa metropolitana per la cultura a Barcelona?**

Aquest és un dèficit important, precisament estem iniciant debats i reflexions internes entre responsables municipals del PSC, per veure si és possible incloure en els programes electorals la creació d'una instància metropolitana de cultura, com ja la tenim per a la gestió dels residus o del transport. Necessitem plataformes de cooperació que no existeixen, però això s'ha de fer caminant tots plegats, no es pot fer per decret des de la DIBA.

### **Un altre tema que no volem deixar de banda: política lingüística.**

En línies generals crec que s'ha treballat bé la política lingüística a Catalunya, s'havia de fer el que s'ha fet, una aposta decidida per la llengua pròpia de Catalunya, una llengua que estava en inferioritat de condicions en relació amb l'altra llengua, que també és una llengua dels catalans, que és el castellà. I s'ha de continuar treballant perquè el català és una llengua minoritària i que per tant

té amenaces i s'ha de tenir un certa actitud de protecció del català, però a la vegada però no hem de defensar el català en contra d'altres llengües. Per tant la política lingüística ha de ser un element transversal i present a totes les polítiques, no només a les culturals.

### **Com a conclusió?**

Jo crec que en tema de cultura comptem amb una gran mancança que es podria definir com que ens falta una Carta dels Drets Culturals, precisament a la presentació del Fòrum Universal de les cultures [el passat 12 de desembre de 2001] es va plantejar que una de les conclusions d'aquest fòrum sigui l'elaboració d'aquesta Carta de Drets Culturals. En definitiva en aquest país nostre encara estem lluny dels altres països del nostre entorn, per tant crec que hem de continuar treballant en aquest línia de la qual estem parlant, hem treballat en la línia correcta però queda molta feina per fer.

● Ferran López

# La UOC

## Un model d'universitat que vol respondre a nous reptes

**Sant Feliu compta des de fa més de tres anys amb un dels 10 centres de suport que la Universitat Oberta de Catalunya (UOC) té repartits pel territori català, situat a la Torre del Roser.**

El model formatiu de la Universitat Oberta de Catalunya pretén donar resposta a algunes de les qüestions plantejades per una societat cada vegada més global que es posiciona i avança cap a la societat del coneixement. Basant-nos en l'aprofitament i l'ús intensiu de les noves tecnologies hem aconseguit trencar les barreres de l'espai i del temps. Aquesta situació permet un accés molt més flexible al coneixement al llarg de tota la vida de les persones, de manera contínua i sense que l'emplaçament geogràfic o la situació professional o personal pugui suposar cap impediment per a una formació integral i completa.

D'altra banda, la Universitat com a institució compromesa

en el territori i en la societat en la qual actua té la voluntat de relacionar-se amb el seu entorn (social, cultural, econòmic, educatiu...), per tal de convertir-se en un referent clar en el desenvolupament de tots els sectors cap a la societat de la informació i el coneixement. Basant-se en aquests compromisos la UOC ha desenvolupat una xarxa territorial d'abast global a Catalunya (encara que també és present en altres punts a Espanya i a Europa) que dona suport als estudiants i interactua amb els agents socials. La base d'aquesta xarxa són els Centres de Suport, situats generalment en capitals de comarca, però amb l'ambició d'anar conformant subxarxes pròpies en el seu territori de referència. Els Centres de Suport responen d'una forma especialment directa a aquest model de doble relació i servei estudiants/societat. Des de la nostra presència física al



territori detectem inquietuds, mancances, interessos i resistències. També des d'aquesta presència són testimonis d'iniciatives, impulsos i sinergies que intenten donar respostes en un moment clau perquè la societat catalana es posi correctament per un present i un futur en què l'impacte de les noves tecnologies canvien les perspectives i les oportunitats. Així mateix, pel que fa als estudiants que decideixen donar-nos la seva confiança per aprofundir en la seva formació personal i professional, els Centres de Suport som, per dir-ho d'una manera planera, la cara de la Universitat. Aquí tenen el primer contacte amb la UOC i és aquí precisament on busquen assessorament personalitzat i resposta a moltes de les preguntes que els sorgeixen abans de llançar-se al món de la virtualitat. També és aquí on troben serveis de connexió i tota mena d'informació sobre les múltiples iniciatives que la UOC posa constantment en marxa.

Aquesta doble vessant funcional, doncs, es pot concretar de la forma següent:

- En relació als propis estudiants de la Universitat, els Centres de Suport garanteixen una atenció més directa i personalitzada alhora que posen a la seva disposició una sèrie de recursos que faciliten la integració d'aquests amb el model pedagògic de la UOC: biblioteca, equipament informàtic, sales de reunions. També són aquests centres els que organitzen activitats d'interès per als estudiants. Finalment, han estat aquests centres els primers a organitzar unes eleccions per tal d'escollir representants dels propis estudiants. Les comissions d'estudiants que



han sortit d'aquestes eleccions actuen en col·laboració amb el cap del centre per tal de dinamitzar activitats i intercanviar opinions i suggeriments amb l'ànim de millorar el funcionament i la dinàmica dels centres.

- Pel que fa a la dimensió externa dels centres, la relació amb els agents institucionals, empresarials, educatius i socials ha estat una constant des de la creació de la xarxa territorial. La relació amb els propis ajuntaments on es troben els centres ha estat fluïda i profitosa i ha donat fruits amb moltes iniciatives de col·laboració (activitats, participació en plans estratègics, intercanvi d'informació...). Així mateix s'han aprofitat impulsos i sinergies creades per tal de dur a terme activitats en diferents àmbits: creació musical, cinema, cicles de conferències, debats, presentacions, fòrums... Tot això, evidentment, lligat al món de les noves tecnologies i de la societat de la informació.

Tot i així, encara ens queda molt per fer. Ens manca aprofundir més en la relació amb els nostres estudiants per tal de convertir els centres de suport en un lloc de trobada, en un lloc d'intercanvi i d'enriquiment. Ens manca aprofitar millor els impulsos de la societat que desitja trobar un referent que l'ajudi a avançar cap un nou model de relacions, de negocis i de formació. En definitiva, ens manca un bon tram d'aquest camí en què, els que treballem a la UOC, posarem allò que millor ens defineix: treball, il·lusió i iniciativa.

Tenim les portes obertes a tots aquells que ens vulguin conèixer. Som aquí mateix, a Sant Feliu, a la nostra ciutat.

● **Víctor Panicello Monterde**

Cap del Centre de Suport del Baix Llobregat  
Universitat Oberta de Catalunya  
([www.uoc.edu](http://www.uoc.edu))



A la part superior de la pàgina la seu central de la UOC, a la part inferior la seu del Centre Suport del Baix Llobregat a la Torre del Roser de la nostra ciutat

# Eurocongrés

Èxit del cicle de conferències:

## El Baix Llobregat terra d'acollida, els occitans

Amb motiu de la realització de l'Eurocongrés 2000 l'Agrupació de Recerca i Estudis de Sant Feliu i l'Ateneu, comptant amb la col·laboració del Centre d'Estudis Comarcals del Baix Llobregat van organitzar un cicle de conferències per donar a conèixer el flux migratori d'occitans que va fer cap a terres del Llobregat entre 1480 i 1714. Les conferències van incloure, a més, la lectura de poemes occitans a càrrec de membres de la Tertúlia Literària Martí Dot i unes interpretacions amb violí de peces musicals occitanes per part del músic Joan Díez. Entre persones matriculades i assistents puntuals van assistir més de vuitanta persones al curs.



Pensem que des de 1480 fins a la guerra de successió de l'any 1714, més de 4.500 immigrants originaris de l'espai occità van arribar al Baix Llobregat, només al Delta n'hi hagué més de 3.500. Aquestes persones procedien d'un espai territorial en conflicte religiós i amb unes condicions econòmiques dolentes. El nord va emigrar cap al sud i fou així que les terres del Llobregat, sempre obertes i acollidores, van donar feina i sostre a un dels fluxos migratoris més importants. A les conferències hem pogut veure que el Baix Llobregat d'avui és també el fruit madur d'aquesta fusió amb persones de més enllà



del Pirineu. El 21 de novembre de 2001 tingué lloc la primera xerrada: "La immigració occitana a Catalunya", a càrrec de Valentí Gual, doctor i professor de la Universitat de Tarragona. L'assistència va superar les previsions i la lliçó inaugural la van seguir gairebé 40 persones, algunes d'elles vingudes expressament de les comarques de Tarragona i de Barcelona. El doctor Gual va fer una presentació general de quines eren les condicions de vida de tots aquests occitans, la gran mobilitat que tenien, per quins motius canviaven de residència i va fer saber la gran riquesa d'informació sobre el tema que es pot trobar a arxius com el de Tolosa de Llenguadoc. La segona sessió va realitzar-se el dia 28 de novembre de 2001 i anà a càrrec del doctor Jaume Codina i Vila que parlà dels Occitans al Delta del Llobregat. Els inscrits i assistents

vàrem poder sentir un doctor Codina en plenes facultats, que mantenia la vitalitat que el va fer iniciar-se en la recerca històrica. L'estudi dels casaments i batejos d'occitans ha permès al doctor Codina la quantificació del número d'occitans que van establir-se a poblacions com el Prat, Sant Boi o l'Hospitalet. Mercè Gras i Casanovas i Raimon Masdeu i Termens el dia 4 de desembre van pronunciar la conferència Occitans a Sant Feliu i Sant Just: el cas de Blanca Bardiera, una occitana perseguida per bruixa a Sant Feliu l'any 1578. Sant Feliu havia aconseguit crear una parròquia pròpia l'any 1524 però 50 anys després una veïna de la població va estar a punt de ser condemnada a mort per presumptes actes de bruixeria. Vam poder comprovar que el nombre d'extrangers era molt alt i que les condicions de vida que les lleis del país d'acollida imposaven no els afavorien gens. Els conferenciants ens van explicar l'existència de confraries religioses i de vasos sepulcrales al cementiri, exclusius dels estrangers. Cognoms com Comes i Pi i topònims com el Camp Roig són considerats pels investigadors d'origen occità. Existí l'obligació a la costa de registrar tots els estrangers en un llistat o matricula que permet als historiadors

investigar els orígens de molts d'aquests occitans, dels quals sovint és molt difícil d'establir-ne poques coses més de les que apareixen als llibres de casament i defunció.

El dia 12 de desembre tingué lloc la darrera sessió: "Occitans al Baix Llobregat Nord", a càrrec dels historiadors Xabier Gual i Carles Millàs. Una de les conferències amb més dades estadístiques i taules on ens sorprengué la fortíssima presència d'occitans a Olesa de Montserrat i a Esparreguera. Segons els autors aquesta afavorí la implantació de les primeres indústries durant el segle XIX a l'esmentat territori.

Enric Cirici membre de l'organització de l'Eurocongrés 2000 realitzà la cloenda del curs felicitant l'organització i donant les gràcies a tots els assistents.

### ● Jordi Amigó

A la pàgina anterior: fotografia superior, Joan Díez interpretant al violí peces de música tradicional occitana; a la part inferior, Jaume Giralt recitant poemes occitans, a la taula la Sra. Joan Raspall, el Dr. Jaume Codina i el Sr. Pere Baità, respectivament d'esquerra a dreta. A aquesta pàgina: d'esquerra a dreta, el Sr. Jordi Amigó, la Sra. Mercè Gras i el Sr. Raimon Masdeu a la conferència sobre la immigració d'occitans a Sant Feliu i Sant Just.

# Woody Allen

## Per riure des del cinema i el teatre

### Albert Boadella



Fer riure des d'un escenari de teatre o un plató de cinema no és una tasca gens fàcil. Aquests dies, però, he pogut riure força gràcies a Woody Allen i a Els Joglars. Del primer, de fet, sempre n'he estat una fidel seguidora, i els segons, han suposat una agradable descoberta. Anem a pams.

Woody Allen és un director de cinema que tan aviat desperta comentaris de profunda admiració per l'humor intel·ligent dels seus treballs com de terrible odi per les seves repetitives i monòtones pel·lícules. Admirat per molts incondicionals i criticat per altres que no el volen veure ni en pintura. Qui és realment aquest homenet petit, desnerit i de mirada tímida, que parla amb una veu excessivament baixa?

Nascut a Nova York fa 60 anys, aquest actor, director i guionista s'ha caracteritzat sempre per ser una persona allunyada de la fauna que es passeja per la factoria Hollywood. Va créixer professionalment i també de ben segur personalment en els locals nocturns de la seva ciutat, on va iniciar-se en el món de l'humor. Primer es dedicava a escriure acudits



perquè d'altres els interpretessin. Després, la seva gràcia personal i el seu geni van ser descoberts per un productor, que el va engrescar a pujar a l'escenari a interpretar allò que escrivia, i que en els sopars entre amics explicava amb tanta gràcia. L'escriptor i periodista Eric Lax ho explica en una de les més completes biografies que existeixen sobre Woody Allen. Tot i que està editada ja fa uns quants anys, aquest volum (que es pot trobar publicat per Ediciones B) ens desxifra algunes de les claus de la personalitat d'aquest singular artista, home ple de contradiccions i dubtes com mostra en les seves pel·lícules, però amb una gran dimensió humana. Un amic seu explica en el llibre l'anècdota que un dia va acudir a veure'l actuar en un local, quan feia poc que havia començat a pujar a dalt de l'escenari a explicar les històries que escrivia. Aquell dia el públic no reia de cap manera, tot i que, segons l'amic, Woody Allen no parava d'interpretar situacions reals de manera totalment enginyosa i graciosa. De sobte, l'actor es va quedar mut, a dalt de l'escenari, mirant al públic fixament i sense dir

ni una paraula.

Els del públic es miraven els uns als altres preguntant-se què carai passava. I l'actor, palplantat dalt de l'escenari va i els deixa anar: "Si hagués de donar un premi al pitjor públic que he vist mai, se l'endurien vostès". L'amic de Woody Allen no parava de riure per sota el nas. Paradoxes del tímid i insegur noi de Brooklyn que en el fons demostra ser una persona ben segura del seu talent. Al teatre Poliorama de les Rambles hem pogut riure també amb Els Joglars i la seva trilogia, que han rescatat del bagul dels records després de 40 anys fent feina, fent desfilar Dalí, Pla i Pujol. És com una alenada d'aire fresc, molt fresc i diferent, molt diferent, aquest teatre dels Joglars. És un teatre que fa riure utilitzant molt la ironia i el sarcasme, una mica de surrealisme i imaginació i un pessic de mala llet, que també va bé. El director dels Joglars, Albert Boadella, parla fins i tot de la "funció terapèutica" que tenen aquestes obres.

Per cert, el senyor Boadella mereixeria un capítol a part. Si ho voleu comprovar podeu llegir el llibre que ha publicat recentment. Es tracta d'un llibre de memòries que es ven, fins i tot a la sortida de la funció! en què demostra una



vegada més que no té pèls a la llengua i que sap deixar anar molta mala llet.

Encara que excessivament crític i radical podríem dir fonamentalista ara que està de moda amb els que ell critica per ser fonamentalistes d'una causa que a ell no li va, s'ha de reconèixer que Boadella té molt bones idees i bona mà per dirigir l'equip d'actors que ha format, en especial en Ramon Fontserè que està sent molt aclamat per les seves magnífiques interpretacions dels tres grans catalans. Per posar només un exemple del seu radical antipoder o antinacionalistes, en el díptic informatiu de l'obra *Daaali* figura a la portada una frase que resa "Els Joglars. Companyia vetada per TV3". Així de clar i directe. En el díptic *d'Ubi president*, en canvi, aquesta frase ja no hi apareix...

De totes maneres, mereix un fort aplaudiment per fer un tipus de teatre no massa habitual de trobar al nostre país, sobretot els darrers temps, en què les companyies teatrals s'han decantat per triar entre obres clàssiques, musicals o bé per un humor més aviat blanc. Realment, en els temps que corren, amb majories absolutes i justícies infinites, ve de gust riure a costa d'Els Joglars i del seu art.

● Sònia Perelló Castellví



# les altres protagonistes de la història

## Dones de Sant Feliu

El mes de març sempre és un moment en el qual les activitats culturals de la ciutat, i especialment algunes de les activitats organitzades a l'Ateneu, prenen un cert to violeta, és el mes del Dia Internacional de la Dona. No calien motius afegits però l'oportunitat perquè la Caterina Riba, col·laboradora habitual d'aquesta revista, ens parli de l'estudi que realitzarà sobre la història de dones a Sant Feliu de Llobregat, un estudi que ha rebut la beca Blanca Bardiera (la bruixa de Sant Feliu a la qual ja vam dedicar un article a la revista número 5) instaurada pel Departament de la Dona de Sant Feliu a l'any 2000 per tal de fomentar els estudis de gènere i així tenir una idea més correcta i real del món en què vivim.

El projecte consisteix a recuperar la memòria de les dones santfeliuenques que hagin contribuït a la història de Sant Feliu. La tria es basarà en la rellevància i l'originalitat de les aportacions, que poden abastar els camps més diversos: literari, polític, social, antropològic, científic, etc. Els diferents sectors de població de cada

època seran tinguts en compte per tal que la selecció sigui representativa i il·lustri de la manera més fidel possible les diferents situacions en les quals es pot trobar una dona. Caldrà tenir en compte les activitats específiques de les santfeliuenques i trobar, per exemple: teixidores, polítiques, escriptores, sindicalistes, representants del

món industrial, comerciants, periodistes, actrius de teatre, milicianes, pageses, senyores o mestres. Una de les qüestions imprescindibles per poder fer una tria adequada és el coneixement del sistema d'herència, reflex de l'estadi d'emancipació de la dona. També cal saber la legislació concernint la condició femenina. D'aquesta manera podran discernir-se millor les diferents situacions i problemàtiques en les quals pot trobar-se la dona, i escollir les figures santfeliuenques que les representin. S'haurien d'escollir dones casades, solteres, pubilles, viudes etc., analitzar la seva situació en l'època que van viure i





2

comparar-la amb altres èpoques per observar-ne el canvis.

Els criteris de selecció de les dones i la tria en si són fonamentals per donar al treball la direcció volguda, mostrant un mosaic social que ensenyi les condicions de vida de les diferents dones i la seva manera d'afrontar-les i els canvis i permanències en cada situació a través de la història.

L'estudi analitzarà de quina manera difereixen les aportacions femenines de les masculines fent-ne aflorar el contrast. Les dissimilituds entre les contribucions d'ambdós sexes justificarà la revisió de la història per incloure-hi el punt de vista de la meitat de la humanitat, sovint oblidada en la reconstrucció de la memòria col·lectiva.

Recentment ha sortit molta nova bibliografia intentant rectificar aquesta injustícia històrica que ha provocat que la concatenació d'esdeveniments succeïts des de l'antiguitat sigui explicada exclusivament des d'una òptica masculina. Avui ja es compta amb un volum important d'estudis sobre la dona que poden servir com a model o, si més no, com a orientació a l'hora de corregir l'androcentrisme en la història de Sant Feliu. El recent estudi sobre les dones a Sant Joan Despí és una referència a tenir en consideració.

Finalment, caldrà ordenar i relacionar totes les dones i les aportacions donant coherència i unitat al projecte, que s'ordenarà de forma cronològica. La memòria no pretén ser un conglomerat de pedaçes bibliogràfics sinó donar una nova visió històrica, la qual ha de seguir una lògica interna i un fil conductor. El projecte té com a objectiu escriure una versió més completa i menys esbiaixada de la història de Sant Feliu a través de la recuperació de dones la memòria de les quals es troba emboirada per culpa del pas del temps i de la situació marginal que se'ls ha atribuït tradicionalment. Es tracta que sigui un treball rigorós però al mateix temps atractiu no tan sols pels historiadors sinó pels santfeliuencs i per tots aquells interessats a refer la història per tal que sigui més equànime.

### ● Caterina Riba

Les fotografies:

1. Encarnació Lafuente Calvo treballant en un teler de can Güell. 1956. ACSFL. Donació de la imatge Mercè Moral Lafuente.

2. Joana Raspall Juanola. 1927. ACSFL. Donació: Joana Raspall.

3. Teixidores al costat d'un teler a la fàbrica de Gabriel Vila. 1955-1959. ACSFL. Donació: Pepita Garcia Costa



3

Edita:



**Ateneu  
Santfeliuenc**

Vidal i Ribas, 23-25  
08980 Sant Feliu de Llobregat  
tel. 93 685 32 42 fax 93 632 72 19  
a/e: ateneusf@suport.org  
www.ateneu.santfeliu.net

Amb l'esponsorització de:

- **Diseño**
- **Sitios Web**
- **Multimedia**
- **CD Interactivos**
- **Fotografía Digital**
- **Edición de Video Digital**



**GESTIÓ TÈCNICA GRÀFICA**

Tel. 93 632 60 59  
08980 - Sant Feliu de Llobregat

Amb la col·laboració de:



Generalitat de Catalunya  
Departament de Benestar Social  
Direcció General d'Acció Cívica



Ajuntament de  
Sant Feliu de Llobregat



*100 botigues  
al teu servei*

**Bar Ateneu**

**Menú diari**

**Dinars casolans**

C. Vidal i Ribas, 23 - 08980 Sant Feliu de Llobregat - t. 93 666 88 03