

Ateneu

Santfeliuenc



juliol 1999

núm. 3

Ateneu

Dins de ple en l'últim estiu del mil·lenni, la xafogor del carrer i el fred dels moderns aparells condicionadors ens recorden que arriba el moment de les vacances per a la majoria de nosaltres: un període de temps de lleure i de descans després d'uns mesos de moltes i diverses activitats. També es un moment de reflexió i valoració de la feina feta aquests últims mesos, la qual valorem positivament.

Quan fa uns anys, juntament amb tot l'equip, vàrem presentar el projecte de *L'Ateneu del 2000*, un canvi substancial es va produir a la nostra entitat. Hem dut aquest projecte a terme amb molta il·lusió i aconseguint el nostre objectiu clau: **obrir l'entitat a la ciutat i convertir-la en un espai de relació humana.**

Però tocant l'any 2000 amb la punta dels dits, em plantejo: Quina és la realitat de *L'Ateneu del 2000*? I la resposta és que ha nascut el projecte *Ateneu, espai de cultura.*

És un projecte amb visió de futur però que ja està funcionant i del qual ja podeu gaudir; de tots nosaltres depèn que es vagi fent gran i consolidant-se.

Treballarem, doncs, amb ganes per aquesta idea, perquè

aquesta és la nostra aportació a la vida cultural de la ciutat, i sense pretensions, però amb constància, volem col·laborar a millorar la qualitat de vida de les persones.

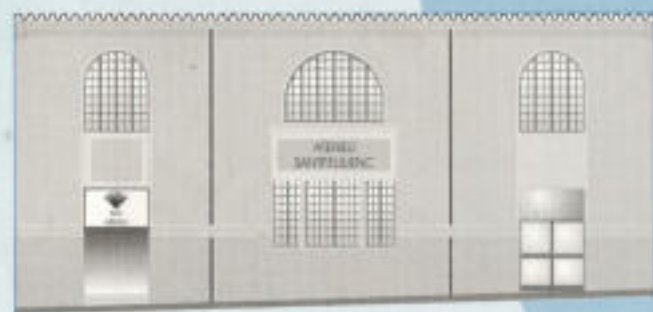
El nostre Ateneu ha recuperat l'**espai físic** de les escoles, cosa que ens permetrà complementar l'oferta cultural i de lleure, podent augmentar el nombre de grups i d'activitats, i seguint sent un dels centres culturals vius de la ciutat.

Estem publicant aquesta revista periòdicament, fet que impulsa una vegada més la interrelació dels diferents grups de l'entitat; es una publicació oberta i al servei de la cultura.

Una vegada més us demano la vostra participació en les activitats de la nostra entitat, sense aquesta l'Ateneu no seria el mateix.

Espero poder retrobar-vos de nou al setembre i us desitjo un bon estiu.

● **Magí Boronat**
President



Ateneu Santfeliuenc

Consell de Redacció

Magí Boronat, Isabel Grau, Jorili Güllera, Enrique Iriarte, Ferran López, Gabriel Ponce, Caterina Ribà, Cristina Sans, Conxita Xirau

Col·laboradors: Jaume Arnigó, Antoni Rovira, Pere Martí

Disseny i compaginació: Ateneu

Dep. Leg.: B-35706-1999

Impressió:

Madolgraf, S. L.

Tirada: 1.000 exemplars

Artista col·laborador

Jaume Amigó



Des que **Jaume Amigó** (Sant Feliu, 1963) es presentà en el TransArt 1990 al Casal de joves de Sant Feliu, fin avui, la seva carrera artística ha assolit una maduresa poc freqüent en un artista tan jove, tenint present que moltes vegades la crítica parla d'artistes joves referint-se a persones que han passat dels 40... Però també és veritat que durant aquests anys no ha fet gairebé res més que pintar, ja sigui sobre teles, sobre fustes, fent gravats o treballant amb volums.

Jaume Amigó ha après a pintar escoltant els seus desitjos. Les seves atraccions cap a artistes com Joan Miró, Paul Klee, Picasso, Clavé, Tàpies..., han marcat algunes de les seves etapes, però sempre cercant el seu propi desig, la seva pròpia expressió.

Durant aquests anys, **Jaume Amigó** ha fet un important treball d'investigació amb molts diversos materials i procediments; vernís, pols de marbre, papers, collage, etc... Aquesta inquietud no ha estat purament formal o plàstica, la seva curiositat l'ha portat a desenvolupar tota una cultura del viatge. Un viatge realitzat no només per a conèixer altres cultures sinó per veure's a si mateix en un entorn diferent i desconegut, per a situar-se i pot ser trobar-se al mig d'una realitat confusa i estranya. Marroc, Japó, Mallorca, Paris, Barcelona, Chicago, són alguns dels paisatges del periple de **Jaume Amigó**. En tots aquests llocs ha treballat i ha realitzat exposicions amb major o menor fortuna, però curiosament tot aquest bagatge ha anat simplificant la seva obra, despellant-la d'afegits innecessaris, depurant els seus s;continguts i posant harmonia allà on hi cabria la barreja i l'equívoc.

● Kike Iriarte

Qué seria del món sense...

Sant Feliu fou la poma i la rosa
fruit de la terra humida
Però encara dintre tots resta un ocell
plorant a la vora del riu.
Sota vermella tendrada, al taller
menja l'obrer una poma.
Capteyre l'aroma quan la mà
posa el roser pel futur vermell.
Entre vermell i vermell
Sant Feliu és transparent.

Kike Iriarte

poesia

Gerhard Richter

Fotografies d'àlbum familiar, retalls de revistes pornogràfiques, paisatges, calaveres, nus d'esquena, espelmes, cartes de colors, miralls pintats i quadres abstractes. Sembla difícil trobar algun punt unificador enmig d'una obra tan heterogènia, la qual cosa planteja la incògnita de si l'eclecticisme de Richter pot ser presentat com una obra global. Combina les possibilitats pictòriques amb les fotogràfiques i les visuals en general, i a això s'ha d'afegir també les reaccions que provoquen. D'aquesta manera crea un nou espai de constant diàleg on totes les possibilitats es refereixen les unes a les altres.

Les cartes de color, catàlegs on es mostra tota la gradació de colors disponibles en una determinada gamma, són una referència a la pintura des de la pintura. Pinta sobre miralls, i altres sense pintar depenen de la mobilitat de l'espectador com a generador d'imatges. Un mirall buit només pot ser signe d'absència, amb la qual cosa ja parla de l'existència d'objectes. Fa pintures de fotografies en què explota les possibilitats de mimesi que dona i reflexiona sobre el mirall de realitats. Alguns dels seus quadres abstractes organitzen l'espai d'una forma dinàmica que els fa semblar quasi tridimensionals. Crea una profunditat espacial que no s'aconsegueix amb la fotografia i que fa que l'espectador miri darrere el llenç.

De fet, en aquesta amalgama pot



1



2



3



4

observar-se un motiu unificador, el nou discurs sobre la perspectiva que dona un gir copernicà a la descoberta, al Renaixement, de les lleis matemàtiques per les quals un objecte empetiteix quan s'allunya. Richter ja no es limita al problema de representació, de com els objectes tridimensionals poden ser reproduïts en dues dimensions, sinó que es planteja com arribar a un món opac, accessible només de forma tangencial. Les múltiples perspectives del món que ofereix a *Atlas* podrien ser un intent d'arribar a la representació global del món a través de la recomposició virtual de totes les perspectives possibles. Per tot això, Richter no pot ser considerat com una paràfrasi de les formes de pintura del segle XX. No és una obra que pertanyi a la història de la pintura sinó que participa de la imatge d'avui. Richter no pinta quadres sinó imatges.

● **Caterina Riba**

Membre d'Arteneu

Tots els pobles del món tenen les seves pròpies tradicions i costums, el seu particular calendari de festes i celebracions. Sovint s'ha afirmat que observar el calendari d'un poble és com fer-li una mena de radiografia social. Catalunya és un país molt ric en aquest sentit i ha conservat una bona part del seu patrimoni de cultura tradicional i popular, per bé que es troba avui exposat a alguns perills fruit de la modernitat i de l'anomenada globalització. M'explicaré breument.

Fins no fa gaires anys, les tradicions i els costums més arrelats es transmetien oralment de pares a fills, perquè es considerava que tenien la seva importància, que eren elements constitutius d'una forma de ser i d'entendre la vida i que fins i tot tenien la seva utilitat (religiosa, psicològica...). Les modernes formes de vida han trencat aquesta transmissió tant perquè els pares ja no ho expliquen com perquè la comunicació intergeneracional es troba subordinada a la televisió i altres formes d'esbarjo i d'oci. Igualment les nostres societats es troben instal·lades en una visió hiperutilitarista. I d'altra banda la globalització ha comportat la penetració de costums aliens, especialment anglosaxons (Pare Noël envers dels Reis Mags, Halloween pel dia de Tots Sants, dia dels Difunts, sevillanes en detriment de sardanes i altres balls autòctons...).

Malgrat aquesta mutabilitat, que històricament ha estat freqüent ja que les festes i tradicions són una realitat evolutiva, hi ha casos com la diada de Sant Joan que gaudeixen d'una excel·lent vitalitat i d'una notable popularitat. Possiblement perquè contenen elements antigüissims i essencials (el foc) o perquè s'han pogut adaptar als temps moderns (revetlla, pirotècnia...). Parlem-ne.

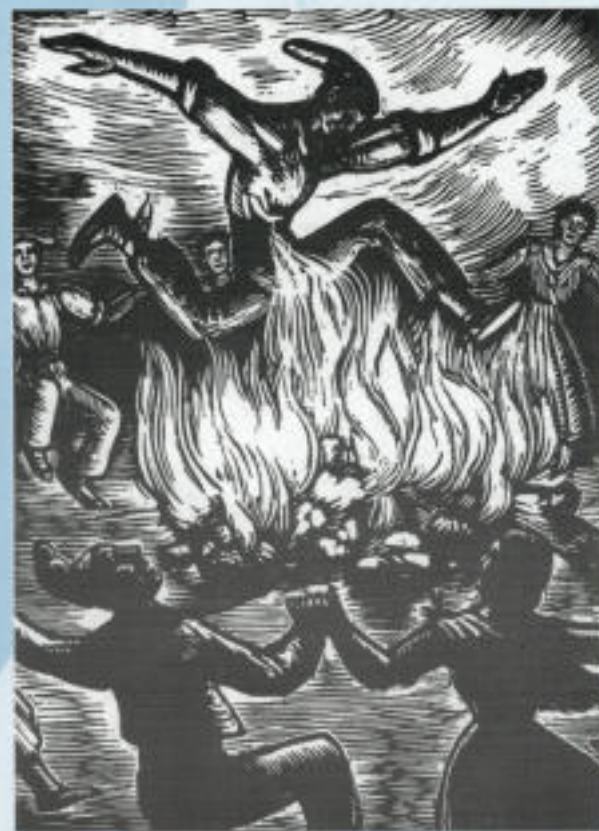
La tradició de Sant Joan és de base cristiana, però el seu origen és remotíssim. Alguns antropòlegs creuen que aquesta festa és la supervivència de pràctiques primitives que rendien culte al foc, a l'aigua i a altres elements naturals, perquè els consideraven i no anaven errats- font de vida, de purificació i fecunditat. L'home prehistòric no tenia explicacions científiques davant els fenòmens naturals dels quals en depenia la vida i la continuïtat de l'espècie, però sí que observava cicles en la natura i els seus efectes en la caça, la recol·lecció i la vida quotidiana. En efecte va percebre que els dies no duren igual, que uns són més llargs que els altres i que pels volts de juny del nostre actual calendari, aquest dia, a l'hemisferi nord descriu la seva trajectòria més llarga, i per tant és el període de l'any on el dia conté més hores de claror i la nit es fa més curta, és el solstici d'estiu. El sol surt a les 4 h 19 min. hora solar o hora vella que diuen a pagès (6'19 hora oficial) i es pon a les 19 h 29 min. hora solar, així que en total el dia dura 15 h 10 min. i la nit només 8 h 50 min.

Dones bé, s'ha pogut constatar que arreu d'Europa els nostre mil·lenaris avantpassats celebraven aquest dia amb un seguit de cultes invocant l'astre rei, que a partir d'aquest moment començava el seu lent declinar fins arribar al solstici d'hivern, el 21 de desembre aproximadament. Els rituals més comuns eren les fogueres, les processons amb torxes pels camps o llançament de boles flamejants des dels cims. Des d'Irlanda a Rússia, o des de Noruega a Espanya, passant per ambdues ribes de la Mediterrània ha sobreviscut aquestes pràctiques acompanyades de balls, cants i tota mena de celebracions. Amb

la posterior arribada del cristianisme, l'Església integrà aquestes pràctiques paganes tot mirant de reduir la seva importància i diluir els seus orígens, encobrint la commemoració del naixement del seu més popular profeta: Sant Joan, Tal com va passar amb la celebració del solstici d'hivern, on el cristianisme situa la seva principal commemoració, el naixement de Jesús, el Nadal. Aquestes fetes demostren la importància que l'Església donà dins del seu calendari a aquestes dates. Malgrat tot els elements i la iconografia religiosa és notòriament present en el solstici d'hivern però no ha pogut imposar-se en el solstici d'estiu on predominen element d'origen pre-cristià. Tot i això val la pena remarcar els paral·lelismes entre les dues nits més celebrades de l'any, el 24 de desembre i el 23 de juny, Sant Joan. Nits aparentment tan llunyanes i realment tant coincidents en algunes manifestacions com l'ús del foc, la veneració de l'arbre, el sentit de l'aigua o la presència de les bruixes, etc.

Deixem per a un proper article l'anàlisi més detallada de la festa de Sant Joan, la seva popularitat al nostre país (toponímia, patronímia, refranyer...) o els seus elements més destacats (fogueres, focs d'artifici, balls, gastronomia...)

Sant Joan



Antoni Rovira

Membre de l'Associació per a unes Noves Bases de Manresa, per Sant Jordi ens va oferir una conferència sobre la festivitat del llibre i del Sant.

Joaquim Fernández, santfeliuenc observador de l'ONU dels Acords de Pau de Guatemala ens va relatar part de la seva experiència en una conferència sobre la democràcia a Centreamèrica. Després de la conferència vam poder veure la pel·lícula "La Canción de Carla". Aquesta va ser la primera sessió del cicle Cinema i solidaritat, organitzat per la Secció de Cinema Video amb col·laboració de l'Associació per al Foment de l'Amistat entre els Pobles (AFAP).

Entrevista

Joaquim Fernández

La lluita d'influències durant la Guerra Freda va afectar també Llatinoamèrica. Durant l'època Reagan, per tal que no s'escampés l'exemple cubà, es van dur a terme operacions de contrainsurgència, és a dir, operacions militars que sota l'ègida nord-americana esclafaven els intents dels guerrillers d'acabar amb els dictadors. Aquest conflicte armat, però, va perdre el sentit amb les noves polítiques que va suposar l'arribada del partit demòcrata a la presidència dels EUA i, sobretot, amb la fi de la Guerra Freda i la caiguda de la Unió Soviètica. Llavors, comencen els processos de pacificació a tota la zona, impulsats pels mateixos Estats Units i recolzats per països amics i l'ONU. Joaquim Fernández ha estat cap de l'equip de homes blaves de l'ONU que ha anat a verificar els acords de pau, pel que fa a l'exèrcit i la policia, en el país amb el conflicte armat més llarg i sagnant de la zona, Guatemala.

Com va arribar a ser observador de l'ONU?

Jo era funcionari de la Generalitat, responsable de formació a l'Escola de Policia, quan el secretari general de l'ONU -el peruà Pérez de Cuéllar- va demanar al director de l'Escola de Policia si podia fer de negociador en les converses de pau d'El Salvador. S'havia de formar la primera policia democràtica en la història del país, sorgida dels acords de pau, i aquí va ser on vaig entrar jo, a finals de 1991. A partir de llavors vaig començar a fer diverses col·laboracions a Sudamèrica i Centreamèrica quan encara era funcionari de la Generalitat. Gràcies a l'experiència que aquestes feines em van donar vaig presentar un currículum per entrar en una de les missions de Nacions Unides, la de Guatemala, i em van acceptar. Hi ha més formes d'entrar a treballar per l'ONU: en una missió, com és el meu cas; sent funcionari de Nacions Unides, cosa que s'aconsegueix mitjançant unes oposicions dures; i per últim, com a voluntari, per la qual cosa també demanen unes condicions bastant dures, com per exemple,

vuit anys d'experiència laboral en la feina que se t'encarregui.

En què consisteix la feina d'observador de l'ONU?

La meua feina és verificar que es compleixin els compromisos del govern que surten dels acords de pau. Guatemala ha estat en guerra durant 36 anys a casa de l'endèmica exclusió econòmica, política i social dels indígenes, a qui no s'ha deixat accedir a la terra, que és la principal font de riquesa. En aquests moments ens trobem que s'ha de crear un estat de dret *ex nihilo*. L'acord de pau definitiu va firmar-se a finals del 96 en què va sorgir el compromís de fer una timidíssima reforma agrària i la reforma de la justícia, la creació d'una policia democràtica, canvis dins l'exèrcit, etc. Els verificadors han de fer informes en què s'expliqui si es compleixen o no els acords. S'han de verificar aspectes molt concrets, com el fet que la lleva no sigui obligatòria, que dins la formació militar s'ensenyin els drets humans, que la intel·ligència militar deixi d'actuar sobre les forces d'oposició i els sindicats etc. Després també s'han de verificar aspectes més eteris, com la qualitat de la justícia.

Com s'obté la informació per als informes?

A veure, es planifica tot; és a dir, amb qui t'entrevistes, on has d'anar i tota la metodologia. Nosaltres verifiquem fets objectivables; si s'han de

reduir els efectius de l'exèrcit no et queda més remei que anar a les casernes i comptar-los. Per controlar el bon funcionament de la justícia, per exemple, es mira el nombre de jutges que hi ha, la quantitat i qualitat de les sentències, etc. A més ens entrevistem amb els ministres, els caps de policia i de l'exèrcit, els expliquem per on han d'anar les reformes i els advertim si s'estan saltant els acords.



Un observador de l'ONU pot actuar o es limita a fer els informes?

Nosaltres no podem actuar. El govern per impedir-ho sempre apel·la a la ingerència en afers interns. Es tracta d'un estira i arronsa entre el dret internacional pel qual ha de vetllar l'ONU i la sobirania nacional de cada país. Molts governs s'emparen en la sobirania nacional per sortir impunes de vertaderes aberracions. De totes maneres, la sola presència dels 600 observadors de l'ONU escampats pel país serveix de vacuna contra els abusos, ja que als agents econòmics del país els interessa que els informes siguin positius perquè li continuï entrant capital. La inestabilitat política és un fre per a les inversions. Quan ens trobem en casos de delictes flagrants, però, com un linxament públic, intentem evitar-ho parlant amb els instigadors. La majoria de cops només aconseguim endarrerir aquestes execucions, ja que quan una "turba", una gran massa de gent, es posa en marxa, frustrada i cansada per l'absència de justícia, el resultat és sempre esgarriós.

Què es fa en cas de contradicció entre dret del país i dret consuetudinari dels indígenes?

Dins dels acords hi ha un pel qual es mantenen la seva cultura, el sistema de justícia i les estructures socials. En casos de dubte, però, el dret "occidental" sempre guanya. No obstant, hi ha pocs enfrontaments d'aquest tipus perquè a Guatemala conviuen dos mons en estadis evolutius diferents que mantenen poca relació. Els indígenes viuen en zones de difícil accés i per arribar-hi s'exposen a assalts i segrestos. A més aquestes circumstàncies fan que l'aparell de justícia de l'estat no hi arribi.

Fins a quin punt l'ONU està legitimada a intervenir per defensar un model de societat i justícia que és totalment aliena als indígenes del país?

Nosaltres no imposem els principis occidentals sinó que verifiquem els acords als quals han arribat el govern i la guerrilla. No obstant sí que defensem uns drets humans que estan bastant acceptats universalment. Uns drets, però, que han de ser més flexibles i menys occidentalitzadors, com ho



© Thor Janson/Green Lighting Productions

explica molt bé Mayor Zaragoza, director general de la UNESCO. No es pot tolerar que emparant-se en tradicions o costums es justifiquin injustícies o desigualtats. La marginació de la dona, per exemple. De la mateixa manera, tampoc es pot tolerar que emparant-se en la modernització d'un país s'intenti acabar amb les formes de vida, els costums i el dret dels pobles originaris.

Quina creu que és la situació actual de l'ONU?

L'ONU es troba en una cruïlla i no sap per on ha d'anar. A més té un cert desprestigi internacional per no haver sabut parar les matances de Ruanda i altres països i pel trist paper que ha fet en el desenvolupament i desenllaç de la guerra del Kosovo... A Guatemala, després de més de dos anys de l'existència d'una

missió de l'ONU, en la consulta popular que s'hi va fer per aprovar les reformes, hi ha hagut una abstenció del 81%, i del 19% que ha votat, ha guanyat el NO a les reformes. Això vol dir que tot i ser un país complicat en una situació difícil l'estratègia de l'ONU ha estat equivocada i ha perdut la batalla davant les forces contràries als acords de pau, és a dir, els poders fàctics, econòmics i agroexportadors.

Com podria millorar la situació?

Dins de l'ONU hi ha mancances organitzatives i democràtiques quan al Consell de Seguretat existeix dret a veto, i també estratègiques quan arran de la darrera cimera de l'OTAN a Washington s'està consentint que l'OTAN li robi competències i intervingui militarment quasi sense l'autorització de l'ONU. Això es deu a l'enorme influència dels Estats Units.

Perquè l'ONU fos efectiva s'hauria de democratitzar i reformar profundament l'organització, per començar. El problema és que els països poderosos no volen que l'ONU sigui efectiva perquè va en contra dels seus interessos.

● **Cristina Sans / Caterina Riba**



En Joaquim Fernández amb el Ministre de Defensa de Guatemala, el General Marco Tulio Espinosa

UNA MICA D'HISTÒRIA. A conseqüència de la Guerra Civil es va produir l'acaparament de monedes de curs legal, en plata i coure, la qual cosa va originar una escassetat de moneda divisionària que va ocasionar sèries dificultats al comerç. Davant la manca d'iniciatives del Govern de la República, per tal de resoldre aquesta greu situació, la Generalitat de Catalunya va crear el paper moneda català, en virtut del Decret de 21 de setembre de 1936, que autoritzava la Tresoreria del Govern català a emetre bitllets amb valors de 2,50, 5 i 10 pessetes, bitllets de curs obligatori per a tot Catalunya.

D'altra banda, tenint en compte la Llei municipal catalana del 9 d'octubre de 1936, els ajuntaments varen obtenir la base legal per a resoldre el problema de la falta de diner fraccionari dintre del seu terme municipal, i així poder emetre paper-moneda, de petit valor, sota determinades obligacions i garanties.



A les passades Festes de Primavera, del 6 al 9 de maig el Cercle Català del Col·leccionisme es va presentar amb una exposició de filatèlia al pati interior de l'Ateneu

Moneda de la CIUTAT

L'ACORD MUNICIPAL

L'Ajuntament de Sant Feliu de Llobregat, ciutat que durant la Guerra Civil va ser rebatejada amb el nom de Roses de Llobregat, en sessió celebrada el 12 de març de 1937 acordà crear una emissió de paper moneda local amb els valors de 2 pessetes, 1 pesseta i 50 cèntims, per un import total de 75.000 ptes., encara que els esmentats bitllets no varen ser posats en circulació fins a finals de maig de 1937.

DESCRIPCIÓ DELS BITLLETS

En l'anvers podem veure un escut amb una rosa -símbol de la ciutat- i a l'esquerra hi figura una al·legoria a la reconeguda fama internacional i a la qualitat de les nostres roses en forma de dos nens vessant un corn de l'abundància ple de roses. A la dreta s'hi veu una al·legoria del treball amb un obrer amb un mall a les mans, una enclusa, una roda dentada i l'edifici d'una fàbrica; entre aquestes dues al·legories s'hi veu una vista parcial del riu Llobregat, emmarcat per una sanefa. En el revers, un gran dibuix simbòlic ocupa gairebé tot l'espai, amb dos floricultors arreglant un roserar i una família obrera, amb els símbols del treball: el martell, l'enclusa, el cargol i la roda dentada, i també uns coloms, -símbol de la pau-. Al fons es veu una fàbrica i el riu Llobregat que banya la ciutat.

CARACTERÍSTIQUES TÈCNIQUES

Van ser impresos per la Tipografia Centre Administratiu de Barcelona i figura el 20 de maig de 1937 com a data d'emissió. No s'indica el venciment. Organisme emissor: Consell Municipal de Roses de Llobregat. Material: paper de barba blanc, de 64 x 103 mm. Altres dades: segell sec rodó amb la inscripció "Consell Municipal-Roses de Llobregat".

-Del valor de 2 pessetes, se'n van fer 15.000 exemplars. Colors: marró i groc. Sèrie A. Numeració: impresa en vermell amb asterisc, a l'anvers i al revers. Qualificació: model

corrent.

-Del valor d' 1 pesseta, se'n van fer 30.000 exemplars. Colors: negre i blau clar. Sèrie B. Numeració: amb numerador vermell petit (3 mm) a l'anvers i al revers. Qualificació: model molt corrent

-Del valor de 0,50 cèntims, se'n varen fer 30.000 exemplars. Colors: marró i rosa. Sèrie C. Numeració: amb numerador negre gran (5 mm) a l'anvers i al revers. Qualificació: model molt corrent. D'aquests bitllets n'existeixen varietats i falsificacions.

● Pere Martí

Membre del Cercle Català del Col·leccionisme, entitat vinculada a l'Ateneu



El contrabajo

Patrick Süskind

El brujo

Un esplèndid text de Patrick Süskind i una magistral interpretació de Rafael Álvarez. *El Contrabajo*, una obra que a través d'un músic d'orquestra frustrat i solitari indaga en la relació entre intèrpret i instrument. L'obra és el discórrer dels pensaments del músic mentre es prepara a casa seva abans d'anar a tocar a un concert.

El text es val de l'ambivalència de la paraula contrabaix per tal de referir-se tant al músic com a l'instrument, amb la finalitat de donar a entendre l'estret vincle entre l'un i l'altre. El monòleg de Rafael Álvarez mostra les diferents fases de la relació en funció de l'estat d'ànim i els problemes del músic, reflexió en què el contrabaix passa de ser un instrument a un company, un còmplice, un obstacle a les seves aspiracions o un boc expiatori. Es tracta de la catarsi d'un músic que ha fracassat com a persona que s'estén fins al pati de butaques. L'empatia s'accentua amb les constants interpel·lacions a l'espectador, a qui pregunta si coneix determinats compositors i a qui demana regularment l'hora, ja que s'endarrereix per anar al concert on finalment no arribarà a temps.

Un dels pitjors desenyanys l'ha patit en la seva vida sentimental, estèril des de fa dècades. Aquest és un dels moments en què més s'utilitza físicament l'instrument, present a tota l'obra. Primer l'escriu, culpabilitzant-lo de la seva derrota com a amant, però després el converteix en la dona de qui està enamorat, la soprano de la seva orquestra, i li acaricia les sensuais corbes. Sorpren la capacitat de l'actor de transformar la fusta en pell humana. Es tracta d'una metamorfosi continua, a vegades més brusca i altres més subtil. L'obra també ens endinsa al desconegut món dels contrabaixistes. Aquest és

l'aspecte que permet introduir el contrapunt irònic a la història d'un personatge patètic a qui la vida no ofereix cap motivació. El protagonista no és un contrabaix vocacional sinó que va buscar l'única combinació que molestava els seus dos pares; artista i funcionari, contrabaix de l'orquestra nacional. Aquest fet fa que parli de la seva experiència com a músic des d'una distància i ho expliqui tot amb el to mordaç de qui no s'hi sent implicat.

Rafael Álvarez deplega totes les possibilitats interpretatives de què disposa un actor per explicar la complexa connexió que existeix entre músic i instrument i mantenir el ritme. La intensitat, tret de punts estratègicament ubicats en el conjunt de l'obra, va en augment. El personatge va bevent cerveses una rera l'altra i cada cop són més freqüents les incursions a un univers en què el contrabaix pren vida i altera l'existència del protagonista.

L'últim vol cap a la imaginació el porta al punt més allunyat de la realitat en què sembla que buscant l'evasió s'hagi trastocat; el porta a una relació sexual amb la soprano/contrabaix. Retorna al seny, i amb tota lucidesa fa un retrat de la seva pàl·lida existència, i del seu desesperançador futur, on no desputa cap possibilitat de canvi.



● Caterina Riba

Membre d'Arteneu



Per aquells que no va veure la representació a Sant Feliu i vulguin recuperar l'obra ho poden fer fins al 8 d'agost al Teatre Borràs dins la programació del Grec 99.



Acabem la nostra mini sèrie dedicada a les corals de l'Ateneu compartint un cafè amb l'Antoni Villar Borràs, director de la Coral 'gran'. L'experiència de l'Antoni dins de la música es força extensa. Va estudiar solfeig i piano al Conservatori del Liceu i anys després tornaria com a professor i impulsor dels cors. Els seus primers ingressos com a músic van arribar de la mà de les orquestres Fascinación i Capítol Club i ara dedica el seu temps especialment al món de les corals. Actualment és el responsable de grups a Cervelló, on viu, Sant Joan Despl, Vallirana i Sant Feliu. Com a compositor ha creat una sardana dedicada a Sant Feliu i un himne a Santa Maria de Cervelló, entre d'altres.

Cor de l'Ateneu

Entrevista: Antoni Villar

Quina és la raó de ser de la coral?

Primer de tot, passar-ho bé. I també anar millorant. Per a ells és un hobby, però s'ho prenen molt seriosament. Tenen la seva feina durant el dia i quan venen els serveix també d'esbarjo. I quan fem sortides, l'objectiu es passar-ho bé i deixar ben alt l'Ateneu.

Heu fet moltes sortides aquest any?

Sí, hem cantat a Montserrat, el Papiol, Cervelló, Vallirana...

És un grup força nombrós...

Sí, som uns cinquanta aproximadament. I és una coral totalment oberta, mai no he tret ningú perquè ho fes malament! Els que ho fan malament són els que posen més voluntat.

Com definiria la filosofia Clavé?

Clavé volia treure la gent dels bars i fer una coral, i va acabar fent una coral a cada bar. A Barcelona, cada bar de barriada té la seva coral. És força curiós perquè ho va fer al revés! Nosaltres volem tenir un temps distret fora de la televisió, tenint una obligació que és anar a la coral, que a més és una cosa que t'agrada.

Com és el vostre repertori?

Anem canviant. Hi ha havaneres, sardanes, alguna cosa de caramelles... i coses més senzilles però amb més efecte.



Quins projectes té per la temporada vinent?

M'agradaria poder ensenyar-los una mica de música, acostumar-los a llegir. No és només agafar un paper i cantar. Fa uns anys vaig fer un mètode que funciona força bé. S'ha d'aprofitar que hi ha moltes ganes de fer coses.

Creu que s'està perdent potser la tradició de les caramelles?

No és que s'hagi perdut la tradició. És que ara ja no s'en fan. El meu pare va fer moltes caramelles des de la guerra fins al 1971. La llàstima és que no s'en composin de noves.

I és que a l'Antoni, de la música, diu que li agrada "tot, de les caramelles a les buleries o la sarsuela", ja que com bé explica, "tot depèn de l'estat d'ànim que tinguis".

● Gabriel Ponce

Membre d'Amics de la
Música de l'Ateneu



● El passat 25/5/99 diverses entitats culturals locals van ser convocades pel Patronat Municipal de Cultura i l'Ateneu (a la foto: l'Alcalde, Sr. Francesc Baltasar, el Regidor de Cultura, Sr. Joan Ll. Amigó i el President de l'Ateneu, Sr. Magí Boronat). L'objectiu de la trobada era fer pública la voluntat per ambdues parts d'arribar als acords necessaris per tirar endavant el projecte Ateneu, espai de cultura i oferir espais de qualitat a entitats locals per al desenvolupament de les seves activitats.



● Els Geganters de Sant Feliu i els de l'Agrupació Cultural Folklòrica han il·lusionat mig poble en el projecte de convertir la nostra ciutat en la Ciutat Gegantera de Catalunya al 2001, esdeveniment de grans dimensions i repercussió per a la cultura popular i tradicional del nostre país que arrossega prop de 5.000 persones.

Tot i que actualment està en procés de selecció amb una altra candidata, Igualada, des d'aquí animem els organitzadors en aquest important repte.



● El passat 12 de juny la Coral Infantil i la Coral Jove de l'Ateneu van acomiadar el curs amb un concert conjunt. Aquestes dues corals formades el 98 van assolint dia a dia els seus objectius, i de cara al curs vinent es proposen ampliar els seus membres. Al setembre s'obrirà el període d'inscripció a la Coral Infantil, oberta per a nens i nenes de 4 a 8 anys; la Coral Jove, adreçada a joves amb una mínima formació musical també realitzarà una campanya de difusió el primer trimestre del curs que ve. Si esteu interessats no dubteu en informar-vos a la Secretaria de l'Ateneu.



● El grup de la gent gran ha realitzat diverses xerrades a alguns dels centres d'ensenyament de la ciutat. Aquestes han versat sobre la nostra història, sobre els oficis perduts o sobre la Guerra Civil a Catalunya. La primera ocasió va néixer a partir de les Jornades sobre la Guerra Civil a Catalunya coorganitzades pel Grup de la Gent Gran i la Secció de Cinema-video amb participació entre d'altres de Fl. E. S. Martí Dot. A partir de setembre continuaran amb aquesta activitat molt ben acollida a les escoles pels professors, els alumnes i també pels nostres conferenciants.



● L'Ateneu es va sumar una vegada més a les Festes de Primavera organitzant un seguit d'activitats com el concert de corals, a càrrec del nostre Cor, la Societat Coral La Perduï del Papiol i la Societat Coral Diana de Vallirana, la projecció de dos pel·lícules rodades a Sant Feliu als anys vint (gràcies a la col·laboració del Sr. Josep Balart, el Sr. Jordi Amigó i a l'Arxiu Històric Comarcal del Baix Llobregat), l'exposició de presentació del Cercle Català del Col·leccionisme, l'exposició de pintura de la Sra. Teresa Faneu (membre d'Òrteneu de l'Ateneu de Sant Just) o el ja tradicional Ball de la Rosa amb el grup Fan, Fan i Claudinet.

Edita:



Ateneu Santfeliuenc

Vidal i Ribas, 23-25

08980 Sant Feliu de Llobregat

t. 93 666 02 10 fax 93 685 32 42

e-mail: ateneu.santfeliuenc@suport.org

Amb la col·laboració de:



**Patronat
Flor de Maig**

Diputació
de Barcelona



Generalitat de Catalunya
Departament de Benestar Social
Direcció General d'Acció Cívica

**PATRONAT MUNICIPAL
DE CULTURA**

Amb l'esponsorització de:

Com & Com
ORDINADORS PERSONALS



Joan XXIII, 13 - Tel. 685 31 61 - Fax 685 38 21 - Mòdem 685 23 19
08980 Sant Feliu de Llobregat (Barcelona)

JARDINERIA
FLORISTERIA

Majó



C. Josep Ma. Molina, 34-36

Tel. 93 666 15 52

Fax 93 666 31 41

jardineria@majo.to

Sant Feliu de Llobregat

08980 Barcelona

<http://www.majo.to>

**Audit
POOL**



*La botiga de les piscines
del Baix*

Vidal i Ribas, 15 baixos

08980 Sant Feliu de Llobregat

Tel. 93 685 52 54 - Fax 93 685 48 52

e-mail: auditpool@retemail.es

<http://www.personal3.iddeo.es/ret003u>

Manteniment

Productes químics

Accessoris



*100 botigues
al teu servei*

Bar
Ateneu

**Nou servei
Menú diari
Dinars casolans**

C. Vidal i Ribas, 23 - 08980 Sant Feliu de Llobregat - t. 93 666 88 03